

# Croozer Kid for 1

# Croozer Kid for 2

3-in-1 Kävelykärry  
Pyöräilykärry  
Lenkkeilykärry

KÄYTTÖOHJE  
SUOMI



CroozerKid15-FIN-10-14

Tuotenro: 124 000 515

**CROOZER**

[www.croozer.com](http://www.croozer.com)

---

## JULKAISUTIEDOT

### **Julkaisija:**

Zwei plus zwei GmbH  
Oskar-Jäger-Str. 125  
50825 Köln  
Saksa

Zwei plus zwei GmbH pidättää kaikki oikeudet tähän käyttöohjeeseen. Tämän käyttöohjeen tekstejä, tietoja ja kuvia ei saa kopioida, käyttää luvatta kilpailutar-koituksiin tai jakaa muille.

Lisää ohjeita tämän kulkuvälineen käyttöön voit tilata Zwei plus zwei GmbH:lta tai ladata osoitteesta [www.croozer.eu](http://www.croozer.eu). Nämä ohjeet on laadittu huolella. Mikäli kuitenkin havaitset virheitä, toivomme, että ilmoitat niistä meille.

### **Suunnittelu, teksti, graafinen suunnittelu ja toimitus:**

W. Piontek, [www.technik-transparent.de](http://www.technik-transparent.de)

**Kuvat:** W. Piontek ja Zwei plus zwei GmbH

## Sisältö

<b>Kuvaus.</b>	<b>2</b>
Mikä on missäkin?	2
3 in 1 -järjestelmä	3
Pikakiinnittimet ja turvatapit	3
Mikä Croozer Kid on?	4
Mihin tarkoitukseen Croozer Kid on tarkoitettu?	4
Mihin tarkoitukseen Croozer Kidiä ei saa käyttää?	4
Suunnat ja sanasto.	4
Sovelletut standardit	4

<b>Turvaohjeet</b>	<b>5</b>
Merkit ja varoitukset	5
Lue nämä ohjeet ja noudata niitä	5
Kenelle Croozer Kid soveltuu?	5
Edellytykset vetävän polkupyörän ajajalle	5
Edellytykset vetävälle polkupyörälle	5
Lasten kuljettamista koskevat lakisääteiset määräykset.	6
Ennen kuin lähdet liikkeelle...	6
Ajo Croozer Kidillä	6
Croozer Kid lenkkeilykärrynä.	7
Säilytys ja kuljetus	7
Asennus, huolto ja kunnossapito.	7

<b>Croozer Kidin ensimmäinen asennus ja kokoaminen</b>	<b>8</b>
Tarkista toimituksen tila	8
Taita Croozer Kid auki	9
Puskurin, heijastimien ja jarrukenkien asennus	10
Renkaiden asennus ja purku.	12
Työntöaisan ja turvahihnan asennus ja purku	13

<b>Croozer Kidin muuttaminen pyöräilykärryksi.</b>	<b>14</b>
Vetoaisan asennus ja purku	14
Akselikiinnitysosan asennus polkupyörään	15
Turvaviirin kiinnitys	18

<b>Croozer Kidin muuttaminen kävelykärryksi.</b>	<b>19</b>
--	-----------

<b>Croozer Kidin muuttaminen lenkkeilykärryksi</b>	<b>20</b>
Aisojen asennus	20
Lenkkeilypyörän asennus	21
Turvahihnan käyttö.	22

<b>Croozer Kidin käyttö</b>	<b>23</b>
Seisontajarrun käyttö	23
Suojan avaus ja sulku	24
Kärryyn astuminen ja siitä poistuminen	24
Lapsen turvavöiden käyttö	25
Turvavyön säätö koon mukaan	26
Pääpehmusteen säätö	26
Matkatavarat	27
Croozer Kidin kiinnitys vetävään polkupyörään	29
Erityisominaisuudet pyöräilykärrynä käytettäessä	30
Erityisominaisuudet kävelykärrynä käytettäessä	33
Erityisominaisuudet lenkkeilykärrynä käytettäessä	34

<b>Croozer Kidin kuljetus</b>	<b>36</b>
-------------------------------	-----------

<b>Croozer Kidin tarkastus ja huolto</b>	<b>37</b>
Tarkastusvälit	37
Huoltovälit	37
Vetoaisan, akselikiinnitysosan, lenkkeily- ja kävelysetin tarkastus.	38
Kangasosien tarkastus.	38
Renkaiden huolto.	38
Ilmanpaineen ja renkaiden tarkastus.	38
Renkaiden akselien huolto	39
Toiminta onnettomuustilanteessa	39

<b>Croozer Kidin puhdistus, kunnossapito ja varastointi</b>	<b>40</b>
Kuinka pidän Croozer Kidiä kunnossa?	40
Kuinka säilytän Croozer Kidiä?	40
Croozer Kidin lopullinen käytöstä poisto ja hävittäminen	41

<b>Tekniset tiedot</b>	<b>42</b>
------------------------	-----------

<b>Lisävarusteet</b>	<b>43</b>
----------------------	-----------

<b>Takuu</b>	<b>44</b>
--------------	-----------

<b>Apua ongelmatilanteissa</b>	<b>45</b>
--------------------------------	-----------

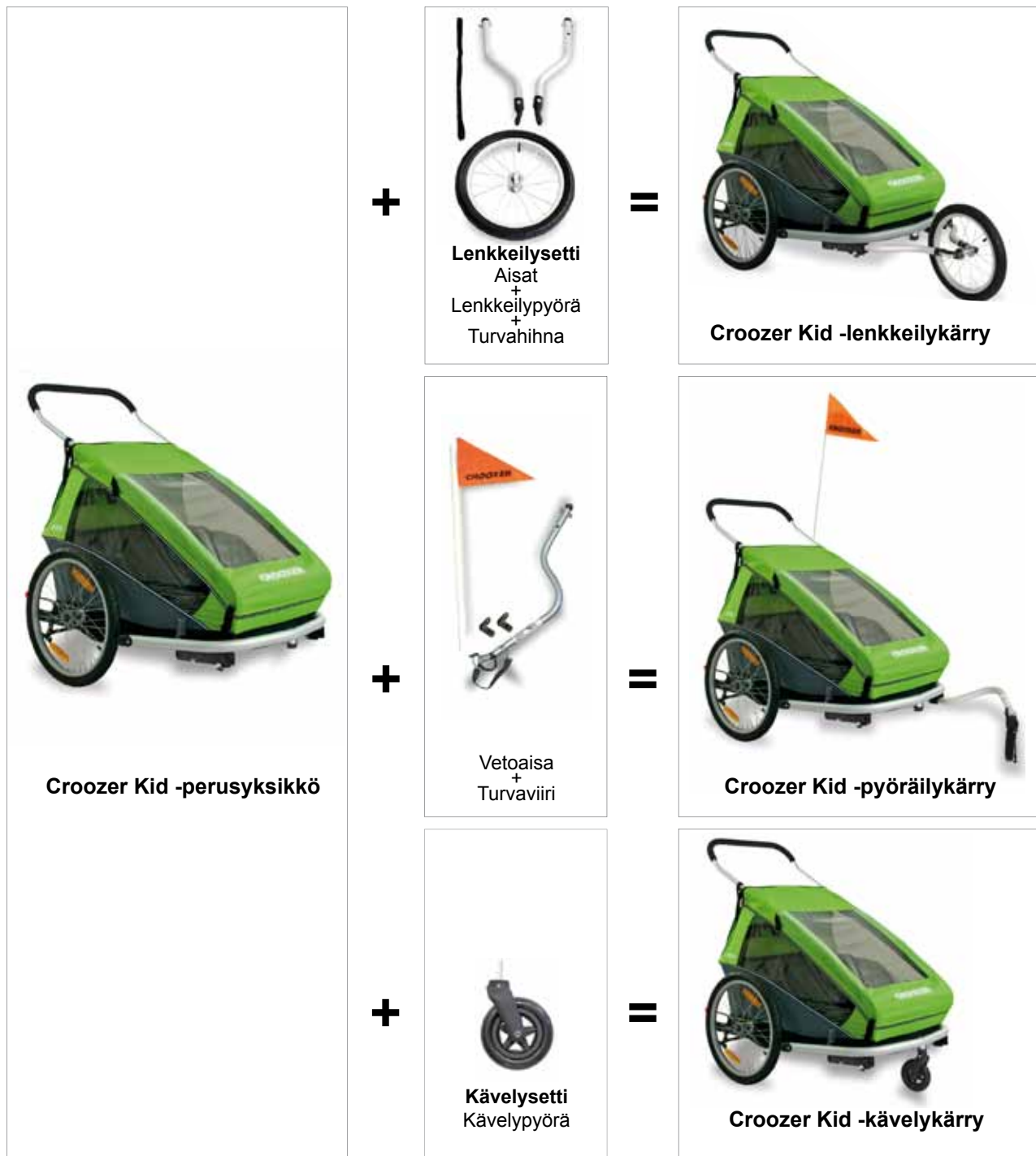
<b>Jakelijat</b>	<b>45</b>
------------------	-----------

## Kuvaus

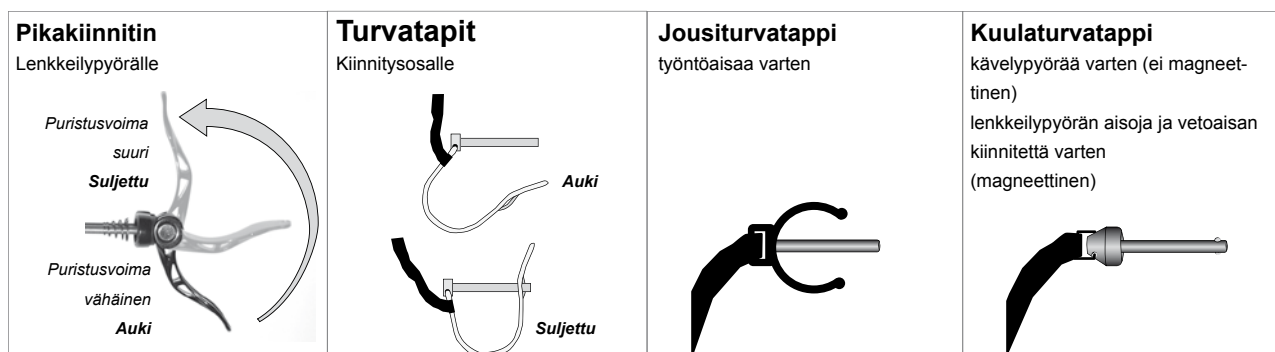
Mikä on missäkin?



## 3 in 1 -järjestelmä



## Pikakiinnittimet ja turvatapit



## Mikä Croozer Kid on?

Croozer Kid on lasten kuljetukseen tarkoitettu kulkuväline. Se koostuu perusyksiköstä, joka voidaan muuttaa muutamalla otteella pyöräily-, kävely- tai lenkkeilykärryksi. Näin et tarvitse useita kulkuvälineitä, koska Croozer Kidin kanssa voit ajaa polkupyörällä, mennä kävelylle, vaeltamaan tai lenkille.

## Mihin tarkoitukseen Croozer Kid on tarkoitettu?

Croozer Kid on tarkoitettu yksityiskäyttöön tätä käyttöohjetta noudattaen päiväaikaan kaduilla ja teillä lasten kuljettamiseen pyöräily-, kävely- tai lenkkeilykärrynä. Jos lapsi ei vielä istu ilman tukea, on välttämätöntä käyttää Croozerin vauvaistuinta. Tämän käyttöohjeen ohjeita ja turvaohjeita on noudatettava aina. Kuljetettavien lasten on osattava istua itse, eikä heidän ikänsä saa alittaa tai ylittää alla annettuja ikärajoituksia. Kärryllä voidaan lisäksi kuljettaa matkatavaroita niille tarkoitetuissa tiloissa seuraavan taulukon kuormitusrajoituksia noudattaen. Matkatavarat on varmistettava liikkumisen varalta ajon aikana. Matkatavaroita kuljetettaessa on aina huomioitava lasten turvallisuus.

Maksimikuorma* (lapsi + tavarat)	
Croozer Kid for 1	35 kg (77 lbs), enint. 1 lapsi
Croozer Kid for 2	45 kg (100 lbs), enint. 2 lasta
josta taaempi tavaratila	enint. 5 kg (11 lbs)
josta työntöaisaan kiinnitettävä juomapulloteline	enint. 2 kg lbs (4.4 lbs)
Lasten vähimmäisikä	
Ilman vauvaistuinta	6 kuukautta (jos lapsi osaa istua itse)
Vauvaistuimen kanssa (lisävaruste)	1 kuukautta
Lasten enimmäisikä	
Ilman vauvaistuinta	6 vuotta
Vauvaistuimen kanssa (lisävaruste)	10 kuukautta
Lasten enimmäispituus	
	46 inch (117 cm)
Vetoaisaan kohdistuva paino	
	3-8 kg (6.6-17.6 lbs)
* Tiedot pätevät vain silloin kun 3 kilon vetoaisaan kohdistuvaa vähimmäispainoa ei aliteta, eikä 8 kilon enimmäispainoa ylitetä. Katso sivu 28.	

Mikäli Croozer Kidiä käytetään oloissa, jolloin näkyvyys on huono, hämärässä tai yöllä, kärry on varustettava valoilla kulloisenkin maan lakien ja liikennesääntöjen mukaisesti. Croozer Kidiin saa käyttää vain Zwei plus zwei GmbH:n hyväksymiä varaosia tai asianmukaisesti asennettuja lisävarusteita.

## Mihin tarkoitukseen Croozer Kidiä ei saa käyttää?

Kaikenlainen käyttö, jota ei ole mainittu yllä olevassa kappaleessa, on kielletty. Croozer Kidillä ei saa kuljettaa lapsia ja eläimiä samanaikaisesti. Croozer Kidiä ei saa käyttää kuormakärrynä. Lenkkeily- ja kävelykärryä ei saa käyttää juoksemiseen tai rullaluisteluun. Kärryä ei saa käyttää kaupallisiin tarkoituksiin eikä ylikuormittaa. Liian nopea vauhti, määräysten vastaiset korjaustyöt ja ajo varmistamattomilla teillä on kiellettyä. Lasten autoistuinten asennus ja lastenkuljetusvälineiden tai matkatavaroiden kuljettaminen työntöaisalla, poikkeuksena lisävarusteena saatavissa oleva Zwei plus zwei GmbH:n juomapulloteline, ei ole sallittua.

Älä koskaan vedä Croozer Kidiä motorisoidulla ajoneuvolla kuten mopolla tai skootterilla. Tämä koskee myös sähköavusteisia polkupyöriä, joiden enimmäisnopeus on yli 25 km/h. Akselikiinnitysosaa ei saa asentaa polkupyöriin, joiden takarengas on sähköavusteinen, paitsi jos valmistaja sen sallii. Zwei plus zwei GmbH ei vastaa vahingoista, jotka aiheutuvat näiden ehtojen laiminlyömisestä.

## Suunnat ja sanasto

Suunnan kuvaukset oikea ja vasen ilmoitetaan tässä käyttöohjeessa, mikäli muuta ei ole ilmoitettu, aina ajosuuntaan katsottuna.

Selkeyden vuoksi tässä ohjeessa puhutaan yleensä yhdestä lapsesta. Croozer Kid for 2 -kärryn kohdalla tarkoitetaan kahta lasta, Croozer Kid for 1 -kärryn kohdalla yhtä.

Useimmissa tämän ohjeen kuvissa ja grafiikoissa esiintyy selkeyden vuoksi Croozer Kid for 2. Kuvaukset pätevät kuitenkin yhtä lailla Croozer Kid for 1 -kärryyn ja viittavat sen kohdalla yhteen istuimeen.

## Sovelletut standardit

Seuraavat standardit on otettu huomioon: EN 15918:2011 ja A1: 2013, EN 1888:2012.



## Turvaohjeet

### Merkit ja varoitukset



#### VAARA!

*Tämä varoitus viittaa vaaraan, joka johtaa vakaviin loukkaantumisiin tai kuolemaan, mikäli toimintaohjeita ei noudateta.*



#### VAROITUS!

*Tämä varoitus viittaa vaaraan, joka saattaa johtaa vakaviin loukkaantumisiin tai kuolemaan, mikäli toimintaohjeita ei noudateta.*



#### VARO!

*Tämä varoitus viittaa vaaraan, joka saattaa johtaa pienempiin vammoihin, mikäli toimintaohjeita ei noudateta.*

#### HUOMAUTUS

*Tämä varoitus viittaa Croozer Kidiä tai ympäristöä uhkaaviin vaurioihin, mikäli toimintaohjeita ei noudateta.*

**Vinkki:** Saat vinkkejä Croozer Kidin käsittelyyn.

### Lue nämä ohjeet ja noudata niitä

Tämä ohje sisältää tietoa, joka on erittäin tärkeää turvallisuudelle lasta kuljetettaessa. Lue tämä ohje siksi huolellisesti läpi ja noudata ohjeita tarkasti. Mikäli epäselvyyksiä ilmenee, ota yhteyttä Croozer-jälleenmyyjään. Säilytä tämä ohje, saatat tarvita sitä vielä myöhemmin. Jos myyt tai annat Croozer Kidin eteenpäin, anna ohje kärryn mukana. Noudata myös vetävän polkupyörän ohjeita.

### Kenelle Croozer Kid soveltuu?

Croozer Kid soveltuu lapsille, jotka ovat iältään vähintään n. 6 kuukauden ja enintään n. 6 vuoden ikäisiä ja jotka ovat pituudeltaan enintään 117 cm (46 tuumaa). Kuljetettavien lasten täytyy osata istua itse. Lapsilla, jotka eivät osaa istua itse, lihakset eivät ole vielä kehittyneet täysin. Kuljetus saattaa tällöin olla terveydelle haitallista. Tällaisia lapsia saa kuljettaa ainoastaan lisävarusteena saatavissa olevassa vauvaistuimessa. Croozer Kid for 2 on tarkoitettu enintään kahdelle lapselle, Croozer Kid for 1 vain yhdelle.

### Edellytykset vetävän polkupyörän ajajalle

Vetävän polkupyörän ajajan sallittu vähimmäisikä on useimmissa EU-maissa 16 vuotta. Ota epäselvässä tilanteessa selvää lakimääräyksistä, jotka ovat voimassa siinä maassa tai sillä alueella, missä haluat käyttää Croozer Kidiä.

### Edellytykset vetävälle polkupyörälle

Vetävän polkupyörän valmistajan on hyväksyttävä veto-käyttö, pyörän on oltava moitteettomassa kunnossa ja siinä on oltava tehokkaat jarrut. Vetävän polkupyörän takarenkaassa on oltava tehokas roiskesuoja. Lasten kärryjen vetämiseen ei saa käyttää motorisoituja ajoneuvoja. Poikkeuksena tästä ovat sähköavusteiset polkupyörät, joissa lihasvoiman apuna toimii sähkömoottori, ja joita pidetään lain mukaan polkupyörinä. Kiellettyjä ovat sähköavusteiset polkupyörät, joiden nopeus ylittää 25 km/h (15 mph). Jotta turvallinen kärryyn astuminen ja siitä poistuminen voidaan taata, vetävässä polkupyörässä on oltava vakaa sivuseisontatuki.

Ota selvää vetävää polkupyörää koskevista lakisääteisistä määräyksistä, jotka ovat voimassa siinä maassa tai sillä alueella, missä haluat käyttää Croozer Kidiä.

Croozer Kid saadaan kiinnittää vain polkupyörään, jonka takapyörän koko on 26 – 29 tuuma (559 – 635 mm). Nämä tiedot ovat takapyörän renkaan kyljessä. Esimerkiksi 42-622 tarkoittaa, että renkaan leveys on 42 mm ja halkaisija 622 mm (siis 28 tuumaa).

## Lasten kuljettamista koskevat lakisääteiset määräykset

Ota huomioon lakisääteiset määräykset kuljettaessasi lapsia kääryssä. Joissakin maissa lasten kuljetus kääryssä ei ole sallittua tai sitä on rajoitettu ikärajalla. Ota epäselvässä tilanteessa selvää lakimääräyksistä, jotka ovat voimassa siinä maassa tai sillä alueella, missä haluat käyttää Croozer Kidiä.

## Ennen kuin lähdet liikkeelle...

Tutustu Croozer Kidiin ennen kuin kuljetat sillä lapsia. Ennen ensimmäistä ajokertaa pyöräilykääryn kanssa Zwei plus zwei GmbH suosittelee tekemään koeajon ilman lasta, mutta lasta vastaavan painon kanssa, rauhallisella alueella. Voit esim. täyttää repun ja kiinnittää sen istuimeen. Näin tutustut polkupyörän ja kääryn yhdistelmän ajokäyttäytymiseen ja ulottuvuuksiin.

## Lasten turvavöiden käyttö

Kiinnitä lapsen turvavyöt aina, kun liikutte Croozer Kidin kanssa. Noudata annettuja ohjeita turvavöiden asianmukaisesta kiinnittämisestä. Ilman turvavöitä matkustava tai väärin turvavöihin kiinnitetty lapsi saattaa loukkaantua hengenvaarallisesti onnettomuuden tai äkillisen jarrutuksen yhteydessä.

## Valvontavelvollisuus

Älä koskaan jätä lastasi Croozer Kidiin ilman valvontaa. Huolehdi riittävästä ilmanvaihdosta ja sopivasta lämpötilasta. Huolehdi siitä, että lapsesi tuntee olonsa mukavaksi Croozer Kidissä.

## Työntöaisan käyttö

Työntöaisan on oltava aina asennettuna Croozer Kidiin. Mikäli kääry kierähtää ympäri, se suojaaa matkustajia kuin turvakaari.

## Puristumisvaara

Croozer Kidiä auki ja kasaan taitettaessa on vaarana, että sormet ja kädet jäävät liikkuvien rungon osien ja lukituslevyjen väliin.

## Ajo Croozer Kidillä

### Tarkista ennen jokaista ajokertaa:

- Ovatko renkaat lokahtaneet paikoilleen?
- Onko lukituslevy lokahtanut paikoilleen?
- Ovatko kaikki turvatapit oikein paikallaan ja varmistettu? Turvatapit eivät saa roikkua irrallaan.
- Tarkista renkaanpaine ennen jokaista ajokertaa. Ilmanpaineen minimi- ja maksimialue on ilmoitettu renkaan sivussa eikä sitä saa alittaa tai ylittää. (Katso myös sivu 38). Älä käytä ilmakompressoreita esim. huolto- asemilla. Sisäkumit tai renkaat saattavat räjähtää.

## Seisontajarrun käyttö

Kun lapset astuvat kääryyn tai poistuvat siitä, seisontajarrun on oltava päällä, jotta kääry pysyy paikoillaan.

## Ajo mutkissa

Aja mutkissa aina vain kävelyvauhtia. Etenkin sähköavusteisen polkupyörän nopeutta on helppo aliarvioida. Kääry voi lentää keskipakovoiman johdosta mutkassa ulos ja kaatua, mikä saattaa johtaa hengenvaarallisia vammoja aiheuttaviin onnettomuuksiin.

## Ajo alamäessä

Vähennä ajonopeuttasi aina alamäessä. Liian kova nopeus voi kaataa kääryn, mikä saattaa johtaa hengenvaarallisia vammoja aiheuttaviin onnettomuuksiin.

## Reunakivetysten ja epätasaisuuksien ylittäminen

Jos ajat vain yhdellä kääryn renkaalla reunakivetysten tai muiden epätasaisuuksien yli, kääry saattaa kaatua, mikä voi johtaa hengenvaarallisia vammoja aiheuttaviin onnettomuuksiin. Etenkin tyhjä peräkääry voi kaatua helposti. Lähesty tällaisia esteitä erittäin hitaasti ja varovaisesti. Älä koskaan aja portaita tai rullaportaita pitkin.

## Pyörivien osien aiheuttama loukkaantumisvaara

Varmista, että lapset eivät ylety koskemaan Croozer Kidin renkaisiin tai vetävän polkupyörän takarenkaaseen. Liikkuviin renkaisiin koskeminen voi johtaa vakaviin vammoihin.

## Sulje suoja

Sulje pyöräilykääryllä ajaessa aina verkko tai suoja. Näin välttyt siltä, että lasten silmiin joutuu lentäviä hyönteisiä tai että vetävän polkupyörän takarenkaasta lentää pieniä kiviä kääryyn, mikä saattaa johtaa lapsen loukkaantumiseen. Kääryn muovii-ikkunat ja kangasosat suojaavat vain osittain UV-säteilyä vastaan. Suojaa lapsiasi auringonpaisteelta kuten ulkoilmassa.

## Näkyvyys

Jotta muut tien käyttäjät havaitsevat Croozer Kid -pyöräilykääryn liikenteessä paremmin, turvaviirin on oltava aina kiinnitettynä kääryyn.

## Matkatavarat

Älä koskaan kuljeta matkatavaroita yhdessä lasten kanssa istuimella tai jalkatilassa. Taaemmassa tavaratilassa olevat matkatavarat on kiinnitettävä hyvin, jotta ne eivät pääse liikkumaan kuljetuksen aikana. Kiinnittämättömät matkatavarat ja ylikuormitus muuttavat Croozer Kidin ajo-ominaisuuksia, ja kulkuvälinettä on vaikeampi hallita. Lisäksi matkatavarat saattavat iskeytyä selkänjojaa vasten ja vahingoittaa lapsia. Croozer Kidillä ei saa kuljettaa lapsia ja eläimiä samanaikaisesti.

Älä kiinnitä työntöaisaan kuormia kuten laukkuja (poikkeuksena lisävarusteena saatavissa oleva juomapulloteline), lastenkuljetusvälineitä jne. Tämä vaikuttaa kulkuvälineen vakauteen ja ajo-ominaisuuksiin, mikä saattaa johtaa hengenvaarallisiin loukkaantumisiin.

## Turvahihnan käyttö

Lenkkeilykäärykäytössä tarvittavan turvahihnan on aina oltava kiinnitettynä työntöaisaan. Pyöräilykäärykäytössä turvahihnaa säilytetään sisätilan matkatavarasuojan alla.



## **Croozer Kid lenkkeilykärrynä**

Juokseminen tai rullaluistelu Croozer Kidin lenkkeilysetin kanssa ei ole sallittua. Kulkuväline on varustettu vakiona lenkkeilysetillä ja se täyttää kaikki turvavaatimukset. Silti haluamme varoittaa käytöstä, koska vaaroja, jotka aiheuttavat muista tekijöistä kuin kulkuvälineestä itsestään, ei voi täysin arvioida.

## **Säilytys ja kuljetus**

Croozer Kidiä ei saa edes taitettuna kuljettaa auton katolla. Älä käytä Croozer Kidiä, mikäli lämpötila on alle -20°C (-4°F), äläkä säilytä sitä tällaisessa lämpötilassa. Muovikkunat voivat haurastua.

## **Asennus, huolto ja kunnossapito**

### **Ensiasennus ja luovutus**

Jos olet ostanut Croozer Kidin paikallisesta liikkeestä, jälleenmyyjän tulisi asentaa etupuskuri, heijastimet ja jarrukengät. Mikäli tilasit Croozer Kidin postimyyntistä, suosittelemme, että annat asiantuntevan tahon suorittaa ensimmäisen kokoamisen. Jälleenmyyjän velvollisuutena on antaa kaikki Croozer Kidin käyttöön liittyvät tärkeät tiedot asiakkaalle.

### **Tekninen kunto**

Croozer Kidiä saa käyttää ainoastaan silloin, kun se on teknisesti moitteettomassa kunnossa. Sen renkaat, vetoaisa, runko, kangasosat, pikakiinnittimet ja turvavyöt on tarkistettava säännöllisesti vaurioiden varalta. Vauriot on korjattava asianmukaisesti ennen seuraavaa käyttökertaa, mielellään asiantuntevan tahon toimesta.

Huoltoa käsittelevässä kappaleessa ilmoitettuja huoltovälejä on ehdottomasti noudatettava ja huoltotyöt on suoritettava sen mukaisesti.

Ajaminen Croozer Kidillä, joka ei ole teknisesti moitteettomassa kunnossa, saattaa johtaa hengenvaarallisia vammoja aiheuttaviin onnettomuuksiin.

### **Asianmukainen asennus ja korjaus**

Croozer Kid on koottava asianmukaisesti. Noudata ohjeita asentaaksesi lenkkeily- ja kävelysettien kiinnitysosat ja vetoaisan asianmukaisesti. Jos olet epävarma, ota yhteyttä jälleenmyyjään. Korjaustyöt on suoritettava asianmukaisesti alkuperäisiä osia käyttäen, mielellään asiantuntevan tahon toimesta. Väärin suoritettu asennus tai korjaustyö saattaa johtaa hengenvaarallisia vammoja aiheuttaviin onnettomuuksiin.

### **Soveltuvat lisävarusteet ja alkuperäiset varaosat**

Käytä ainoastaan Zwei plus zwei GmbH hyväksymiä lisävarusteita ja alkuperäisiä varaosia. Vain tällöin Croozer Kid on turvallinen. Jos olet epävarma, ota yhteyttä jälleenmyyjään. Epäkelpoisten lisävarusteiden tai sopimattomien varaosien käyttö voi johtaa hengenvaarallisia vammoja aiheuttaviin onnettomuuksiin. Zwei plus zwei GmbH ei vastaa tästä aiheutuneista vahingoista.

## **Muutokset ja muokkaus**

Turvallisuussyistä kulkuvälineeseen ei saa tehdä muutoksia tai muokkauksia.

Siihen ei saa asentaa lisäosia kuten tavaratelineitä jne. Autoistuimien tai istuimien, joita Zwei plus zwei GmbH ei ole hyväksynyt, käyttö on kiellettyä. Sähkölaitteiden asentaminen ei ole sallittua. Muokkaaminen ja muutokset voivat johtaa hengenvaarallisiin loukkaantumisiin. Kulkuvälineelle tehdyt muokkaukset ja muutokset johtavat takuun raukeamiseen. Zwei plus zwei GmbH ei vastaa vahingoista.

### Croozer Kidin ensimmäinen asennus ja kokoaminen

Jos olet ostanut Croozer Kidin paikallisesta liikkeestä, jälleenmyyjän tulisi asentaa etupuskuri, heijastimet ja jarrukengät ja luovuttaa Croozer Kid ajovalmiina. Mikäli tilasit Croozer Kidin postimyyntistä, suosittelemme, että annat asiantuntevan tahon suorittaa ensimmäisen kokoamisen. Jälleenmyyjän velvollisuutena on antaa kaikki Croozer Kidin käyttöön liittyvät tärkeät tiedot asiakkaalle. Mikäli ensimmäinen asennus on suoritettu, voit hypätä tämän kappaleen ensimmäisten vaiheiden yli.

Mikäli et saanut Croozer Kidiä koottuna, anna asiantuntevan tahon suorittaa asennus tai toimi itse seuraavasti. Kokoamiseen tarvitaan erilaisia työkaluja.



#### VAROITUS!

*Croozer Kid on koottava asianmukaisesti. Väärin suoritettu asennus saattaa johtaa hengenvaarallisia vammoja aiheuttaviin onnettomuuksiin.*

#### Tarkista toimituksen tila

Croozer Kid toimitetaan pahvilaatikossa. Croozer Kid on taitettu kasaan, jotta pahvilaatikon koko on mahdollisimman pieni. Kaikki irrotettavat osat on irrotettu kuljetuksen ajaksi. Lisäksi etupuskuri, jarrukengät ja etuheijastimet on irrotettu.

1. Poista kaikki pakkausmateriaali Croozer Kidistä ja yksittäisistä osista. Kierrätä pakkausmateriaali myöhemmin. Säilytä pahvilaatikko esim. myöhempää kuljetusta varten.
2. Katkaise esim. veitsellä tai saksilla molemmat nippusiiteet, joilla Croozerin runko on sidottu kiinni.
3. Poista kaikki yksittäiset osat Croozer Kidin sisältä.

Näihin osiin kuuluvat etupuskuri ja pakkaus, joka sisältää etuheijastimet, kiinnitysmateriaalia, jarrukengät ja akseli-kiinnitysosan. Taita Croozer Kid auki ennen kuin asennat osat.



### Taita Croozer Kid auki

1 Irrota kuljetussuojat (1) Croozer Kidin takaosasta.

2 Laita hihna (2) sille tarkoitettuun taskuun suojan alle.

3 Pidä yhdellä kädellä kiinni Croozer Kidin rungosta ja vedä rakennetta ylöspäin toisella kädellä.

4 Pidä kiinni ylemmästä putkesta ja vedä istuimen runko hitaasti ja varovasti taakse, kunnes molempien lukituslevyjen (3) lukitustapit (4) kiinnittyvät kuuluvasti reikiin (5).



### VARO!

**PURISTUMISVAARA!** Huolehdi siitä, että kätesi tai sormesi eivät jää Croozer Kidin istuimen rungon ja rungon tai lukituslevyjen väliin. Se voi johtaa kivuliaisiin vammoihin.

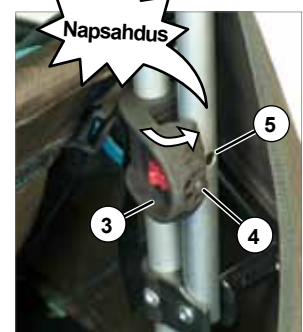
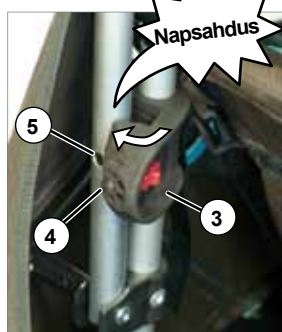
### HUOMAUTUS

Vedä istuimen runko hitaasti ja varovasti taakse välttääksesi kehysputkien ja lukituslevyjen vaurioitumisen.

**Vinkki:** Kun käsittelet uutta Croozer Kidiä, joudut käyttämään enemmän voimaa, koska kangas ei ole vielä venynyt

5 Tarkasta lopuksi, ovatko molempien lukituslevyjen (3) lukitustapit (4) kiinnittyneet kunnolla yrittämällä liikuttaa kehysputkien lukituslevyjä (3) sisäänpäin punaisia lukitussalpoja käyttämättä.

6 Toimi päinvastaisesti Croozerin kokoon taittamista varten. Työnnä ensin punainen lukitussalpa (6) taaksepäin kiinni molempiin lukituslevyihin (3) ja käännä lukituslevyt sisäänpäin.



7. Tarkista, että molemmat lukituslevyt ovat varmasti suljettuja. Istuinkehys ei saa antaa myöden painetta-essa.



### VAROITUS!

*Mikäli lukituslevyt eivät ole kunnolla lukittu, Croozer Kid saattaa taittua ajaessa tahattomasti kasaan, mikä saattaa johtaa lapsen vakavaan loukkaantumiseen.*

### Puskurin, heijastimien ja jarrukenkien asennus

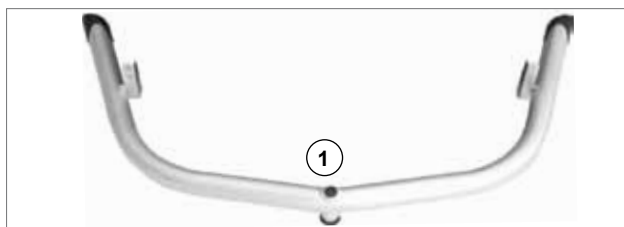
Pienestä pakkauskoosta johtuen Croozer Kid toimitetaan puskurit, jarrukengät ja etuheijastimet irrotettuna. Osat ovat pakkauksessa ja ne on asennettava asianmukaisesti.

#### Toimituksen tila ja sisältö

Toimitus sisältää seuraavat osat:

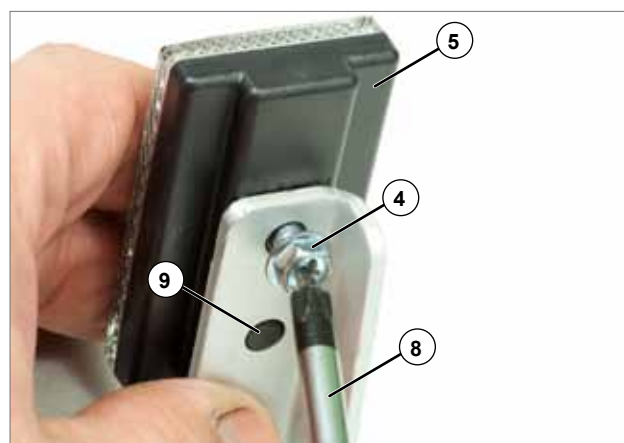
- puskuri (1)
- pakkaus, jossa on:
  - kaksi lyhyttä kuusiokoloruuvia 1/4" aluslaattojen ja itsevarmistavien mutterien (2) kanssa,
  - kaksi pitkää kuusiokoloruuvia 1/4" kumialuslaattojen (3) kanssa, kaksi etupuskuria (5) ruuvien kanssa (4) ja
  - kaksi akselikiinnitysosaa (7), jotka kiinnitetään vetävään polkupyörään.
- pakkauksen, jossa on kaksi erilaista jarrukenkää (6) vasemmalle ja oikealle puolelle sekä kaksi kuusiokoloruuvia 1/4" itsevarmistavien mutterien (8) kanssa.

Asennukseen tarvitaan kiintoavain, jonka avainväli on 11 mm (7/16"), ristipääruuvitaltta ja kuusiokoloavain, jonka avainväli on 4 mm (5/32").



#### Etuheijastinten asennus

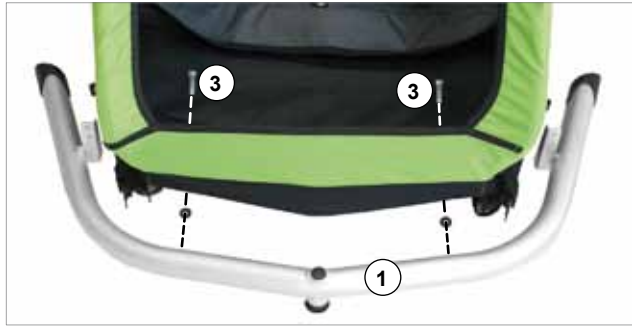
1. Pidä heijastimia (5) puskurin pidikkeellä (7) niin, että heijastimen tappi sopii alempaan aukkoon.
2. Työnnä pidikkeen ylemmän aukon läpi ruuvi (4) ja ruuvaa heijastin (5) kiinni ristipääruuvimeisselillä (8).
3. Ruuvaa toinen etuheijastin samalla tavalla puskurin toiseen kiinnittimeen.





### Puskurin asennus

1. Työnnä molemmat pitkät kuusiokoloruuvit (3) sisäkautta Croozer Kidin etummaisen kehysputken aukkojen läpi.
2. Työnnä kumilaatat ulkokautta aiemmin läpipujotettujen kuusiokoloruuvien päälle.
3. Aseta puskuri (1) Croozer Kidin sivuilla sijaitseville kiinnityslaatoille siten, että reiät ovat kohdakkain.
4. Ruuvaa molemmat kuusiokoloruuvit (3) puskurin kierreholkkeihin.
5. Työnnä lyhyt kuusiokoloruuvi (2) puskurin ja kiinnityslaatan aukkojen läpi.
6. Työnnä aluslaatta alakautta aiemmin läpipujotettujen ruuvien päälle ja ruuvaa itsevarmistava mutteri ruuvin päälle.
7. Ruuvaa puskurin toinen puoli samalla tavalla kiinni kiinnityslaattaan.
8. Suorista puskuri ja ruuvaa kaikki ruuvit kuusiokoloavaimella 4 mm (5/32") ja kiintoavaimella 11 mm (7/16") tiukasti kiinni.



### Jarrukenkien asennus



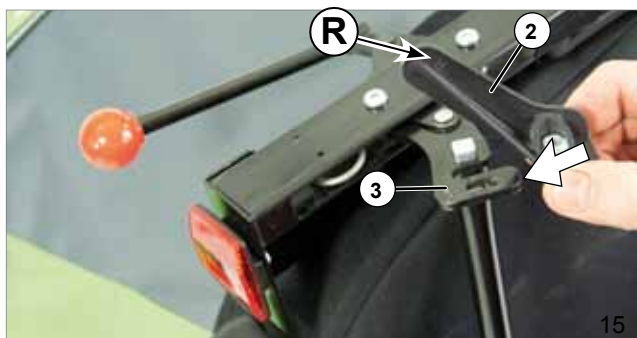
#### VAROITUS!

Jarrukengät on asennettava asianmukaisesti. Väärin suoritettu jarrukenkien asennus voi vaikuttaa seisontajarrun toimintaan. Pysäköity Croozer Kid voi lähteä liikkeelle, mikä saattaa johtaa hengenvaarallisia vammoja aiheuttaviin onnettomuuksiin.

1. Aseta peräkärri vasemmalle kyljelle.

**Vinkki:** Vasen jarrukenkä on merkitty kirjaimella "L", oikea jarrukenkä kirjaimella "R".

2. Ota jarrukenkä (2) ja kuusiokoloruuvit (1) pakkauksesta.
3. Työnnä oikea jarrukenkä (2) jarrun pitimeen (3).
4. Työnnä kuusiokoloruuvi (1) jarrukenkään ja ruuvaa se kuusiokoloavaimella 4 mm tiukasti kiinni.
5. Aseta kärri oikealla kyljelle ja asenna toinen jarrukenkä samalla tavalla.



### HUOMAUTUS

Ole varovainen. Mikäli kärri kaatuu, koko paino kohdistuu jarrukenkään. Se voi vahingoittua.

Etupuskuri, heijastimet ja jarrukengät on jo asennettu, ja Croozer Kid on taitettu auki ja lukittu. Nyt on vielä asennettava renkaat ja työntöaisan ja turvahihna, joista muodostuu pohja muulle käytölle. Croozer Kid voidaan muuttaa muutamalla otteella pyöräily-, kävely- tai lenkkeilykärryksi mukana toimitettujen lisäosien avulla.

### Renkaiden asennus ja purku

Croozer Kidin renkaat on varustettu "Push-Button"-akseleilla. Painamalla renkaan navan pölysuojusta (1), sulkukuulat (2), jotka lukitsevat renkaat, vapautuvat. Näin renkaat voidaan irrottaa ja kiinnittää vain kun kumisuojusta painetaan.

1. Seisontajarrun on oltava vapautettu. Liikuta jarruvipua (3) taaksepäin, jos seisontajarru on päällä.
2. Nosta Croozer Kidiä yhdellä kädellä takaosasta.
3. Paina renkaan navan pölysuojusta, jossa lukee "PUSH".
4. Työnnä renkaan akseli (4) Croozer Kidin rungon kiinnitykseen kokonaan ja vapauta pölysuojus.
5. Yritä vetää rengas irti ilman, että painat pölysuojusta. Näin voit tarkistaa, onko rengas lukittu oikein. Sitä ei saa pystyä vetämään pois.
6. Asenna toinen rengas samalla tavalla.



### VAROITUS!

*Renkaat, joita ei ole täysin lukittu, voivat irrota ajon aikana, mikä saattaa johtaa hengenvaarallisia vammoja aiheuttaviin onnettomuuksiin. Tarkista lukitus asennuksen jälkeen vetämällä kumpaakin rengasta edestakaisin. Renkaita ei saa voida vetää irti ilman, että pölysuojusta painetaan.*

7. Tarkista sitten seisontajarrun toiminta painamalla vipua (3) eteenpäin. Kummankin jarrukengän on oltava täysin kiinni renkaissa. Renkaita ei pysty pyörittämään.
8. Jos haluat irrottaa renkaat, noudata ohjeita päinvastaisessa järjestyksessä.





### Työntöaisan ja turvahihnan asennus ja purku

Työntöaisalla on kaksi toimintoa: Kävely- tai lenkkeilykärrykäytössä työntöaisaa käytetään Croozer Kidin työntämiseen. Se voidaan asentaa kahteen eri asentoon, ja siten se voidaan säätää pitemmille tai lyhyemmille henkilöille sopivaksi. Mikäli kärry onnettomuuden sattuessa kierähtää ympäri, se suojaa kuin turvakaari.

1. Irrota ensin kuljetustulpat (1) ylemmistä kehysputkista, kun asennat työntöaisaa ensimmäistä kertaa.
2. Päätä, haluatko asentaa työntöaisan taipumakohdan ylöspäin (2) vai alaspäin (3).

3. Vedä mukana toimitetun turvahihnan lyhyempi silmukka (4) työntöaisan yli ja työnnä sulkijan molemmat päät samanaikaisesti ylempiin kehysputkiin. Huolehdi siitä, että ne eivät osu toistensa päälle.

**Vinkki:** Koska osat ovat vielä todella uusia, työntöaisaa voi olla vaikea työntää paikoilleen. Silikonisuihke voi auttaa.

4. Työnnä suojan takaosaa hieman eteenpäin, jotta ylemmän runkoputken reikä tulee näkyviin.
5. Työnnä turvatappi (5) reikään ja paina niin pitkälle, että jousi (6) tarttuu putken ympärille.
6. Toimi työntöaisan toisella puolella samalla tavalla.



#### VAROITUS!

Työntöaisan on oltava aina varmistettu molemmilla turvatapeilla. Se voi muutoin irrota työnnettäessä, mikä saattaa aiheuttaa Croozer Kidin tahattoman karkaamisen, ja sitä kautta johtaa hengenvaarallisia vammoja aiheuttaviin onnettomuuksiin.



#### VAROITUS!

Työntöaisan on oltava asennettuna Croozer Kidiin myös pyöräilykärrykäytössä. Mikäli kärry kaatuu, se toimii turvakaarena ja auttaa suojaamaan vammoilta.

**Vinkki:** Voit laittaa turvahihnan alemman pään taakse tavaratilaan, kun sitä ei tarvita.

7. Jos haluat irrottaa työntöaisan, noudata ohjeita päinvastaisessa järjestyksessä. Irrota työntöaisa päinvastaisessa järjestyksessä. Irrota turvatappi vetämällä nauhaa (8).

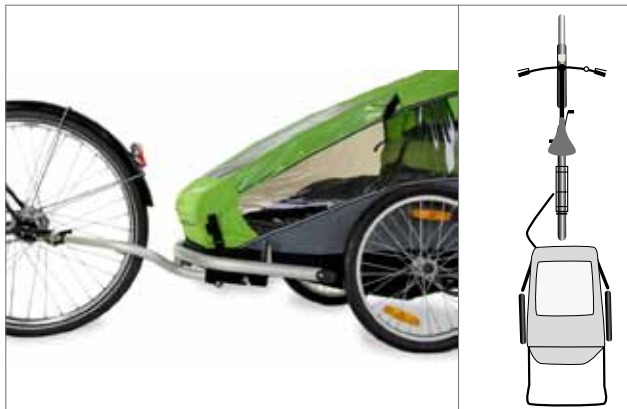


### Croozer Kidin muuttaminen pyöräilykärryksi

Mikäli Croozer Kid on asennettu kävelypyörä tai lenkkeilysetti, irrota seuraavaksi nämä elementit ja työnnä turvatapit niille tarkoitettuihin aukkoihin.

#### HUOMAUTUS

*Älä anna turvatappien koskaan roikkua irrallaan. Ne voivat revetä ja vahingoittaa kulkuvälineen osia.*



#### Vetoaisan asennus ja purku

Vetoaisa asennetaan ajosuuntaan katsottuna Croozer Kidin vasemmalle puolelle.

**Vinkki:** Kun haluat tutustua asennukseen, suosittelemme nostamaan Croozer Kidiä ensin edestä ylös, kaatamaan taaksepäin ja asettamaan sen työntöaisan varaan. Huolehdi siitä, että Croozer Kid seisoo puhtaalla ja sileällä pinnalla, jotta kangasosat pysyvät puhtaina ja ehjinä. Myöhemmin, kun asennus ja purku ovat tulleet tutuiksi, riittää, kun nostat Croozer Kidiä edestä vain hieman.

1. Nosta Croozer Kidiä etuosasta ylös tai kaada sitä taaksepäin.
2. Avaa turvatapin sulkija (1) ja vedä turvatappi ulos.
3. Pidä vetoaisaa (2) n. 45° kulmassa vetoaisan kiinnitykseen (3) nähden.
4. Aseta vetoaisan pultit (5) kiinnitysosien aukkoihin ja työnnä ne sisään.
5. Paina vetoaisaa ylöspäin kiinnitysosaa kohden kunnes kiinnitysosien pultit (5) ovat täysin vetoaisan kiinnitysosien ohjausraoissa.



#### HUOMAUTUS

*Huolehdi siitä, että turvatapin nauha ei jää puristuksiin. Se saattaisi vahingoittua.*

6. Työnnä turvatappi (1) vetoaisan kiinnikkeen kumman reiän läpi niin pitkälle kuin sen menee. Sokan pää on magneettinen ja tarttuu vetoaisan kiinnikkeeseen.



#### VAROITUS!

*Varmista, että turvatappi on painettu pohjaan asti eikä voi irrota itsestään! Mikäli turvatappia ei ole painettu oikein paikalleen, vetoaisa voi irrota matkan aikana, mistä voi seurata hengenvaarallinen loukkaantuminen.*

7. Jos haluat irrottaa vetoaisan, noudata ohjeita päinvastaisessa järjestyksessä.

#### HUOMAUTUS

*Kun olet irrottanut vetoaisan, älä anna turvatapin roikkua koskaan irrallaan. Älä anna turvatappien koskaan roikkua irrallaan. Ne voivat revetä ja vahingoittaa kulkuvälineen osia.*

**Akselikiinnitysosan asennus polkupyörään**

Akselikiinnitysosa asennetaan aina ajosuuntaan katsottuna polkupyörän vasemmalle sivulle. Se koostuu kahdesta osasta: kiinnitysosasta, joka on asennettu Croozer Kidin vetoaisaan ja akselikiinnityksestä, joka on asennettu polkupyörän takarenkaan navan akseliin. Käytettävissä oleva akselimutteri korvataan tällöin akselikiinnitysosalla.

Sinun on varmistettava, soveltuuko polkupyöräsi veto-käyttöön ennen kuin asennat akselikiinnityksen. Tarkista polkupyöräsi käyttöohjeesta, tiedustele asiaa valmistajalta tai kysy polkupyörien jälleenmyyjältä.

**VAROITUS!**

*Vetävän polkupyörän on sovelluttava vetokäyttöön. Pyöräilykärryn vetäminen polkupyörällä, jota valmistaja ei ole hyväksynyt, voi johtaa rungon murtumiseen tai muihin materiaaliuongelmiin. Tämä voi johtaa hengenvaarallisia vammoja aiheuttaviin onnettomuuksiin.*

Mikäli et ole varma siitä, kuinka akselikiinnitys asennetaan asianmukaisesti, käänny asiantuntevan tahon puoleen.

**VAROITUS!**

*Akselikiinnitys on asennettava asianmukaisesti. Väärin asennettu kiinnitysosa voi irrota ajon aikana ja johtaa hengenvaarallisia vammoja aiheuttaviin onnettomuuksiin.*



## Akseli kiinnitysosan asennus polkupyörään pikakiinnittimillä

Pikakiinnittimen kiinnitysvivun on oltava ajosuuntaan katsottuna polkupyörän oikealla puolella. Mikäli se on vasemmalla puolella, sinun on irrotettava pikakiinnitin ja asennettava se oikealta puolelta. Noudata polkupyöräsi käyttöohjetta tai käännä asiantuntevan tahon puoleen.

1. Avaa vetävän polkupyörän takarengaan pikakiinnitin (1) tai irrota kuusiokoloruuvi (5 mm) pikakiinnittimen mallista riippuen. Usein kiinnitysvivun liikkumissuunta on ilmoitettu merkinnällä "OPEN".
2. Kierrä pikakiinnittimen kiinnitysmutteri (2) irti vastapäivään. Ole varovainen, sen alla on pieni jousi, joka voi ponnahtaa irti.
3. Aseta akseli kiinnitysosa (3) pikakiinnitysakselille joustapoisistamatta.
4. Kuvaa kiinnitysmutteri (2) pikakiinnitysakselin kierteelle myötäpäivään ja kierrä vähintään viisi täyttä kierrosta.



### VAROITUS!

Jos kierteen kierroksia on vähemmän kuin viisi, ei voida taata takarengaan riittävää puristusvoimaa, mikä voi johtaa hengenvaarallisiin vammoihin aiheuttaviin onnettomuuksiin. Pikakiinnitin on liian lyhyt ja se on vaihdettava. Käännä ammattikorjaamon puoleen.

5. Suorista takarengas ja sulje pikakiinnitysakselin kiinnitysvipu tai kiristä kuusiokoloruuvi tiukkaan pikakiinnitysakselin mallista riippuen. Usein kiinnitysvivun liikkumissuunta on ilmoitettu merkinnällä "CLOSE". Käytettävän voiman on lisäännyttävä puolessa välissä kiristystä. Vähän ennen loppuasentoa kiinnitysvipua tulisi pystyä liikuttamaan enää vaivalloisesti. Loppuasennossa vivun on oltava rungon myötäisesti.
6. Tarkista, onko pikakiinnitin todella tiukasti suljettu yrittämällä kiertää suljettua pikakiinnitintä oman akselinsa ympäri.

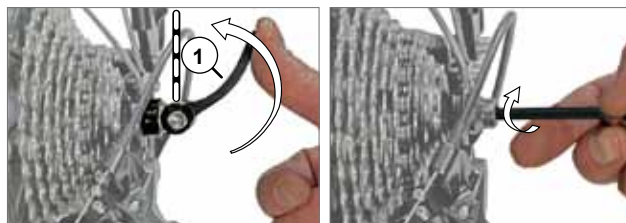
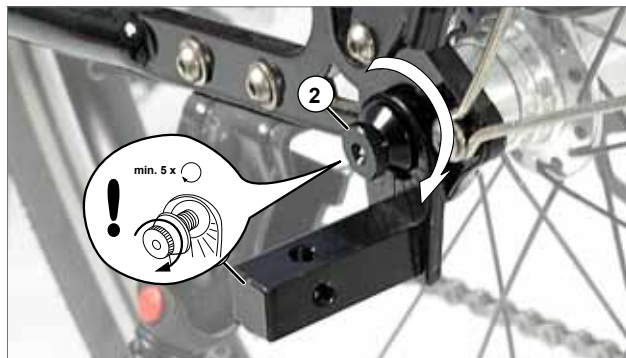
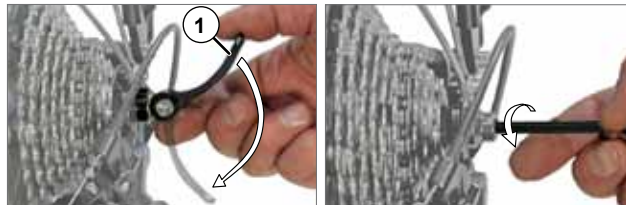
Mikäli pikakiinnitintä voi kiertää, kiinnitysvivoima ei ole riittävä. Avaa kiinnitysvipu ja kierrä akseli kiinnitystä puoli kierrosta myötäpäivään. Toista vaiheet 5 ja 6.

Mikäli kiinnitysvipua ei saa suljettua täysin, avaa kiinnitysvipu ja kierrä kiinnitysmutteria puoli kierrosta vastapäivään. Toista vaiheet 4 ja 5. Huomioi, että kiinnitysmutterin on oltava ruuvattu kiinni pikakiinnitysakselin kierteeseen vähintään viidellä täydellä kierroksella.



### VAROITUS!

Jos kierteen kierroksia on vähemmän kuin viisi, ei voida taata takarengaan riittävää puristusvoimaa, mikä voi johtaa onnettomuuksiin ja vakaviin loukkaantumisiin. Pikakiinnitin on liian lyhyt ja se on vaihdettava. Käännä ammattikorjaamon puoleen.



- Liikuta lopuksi takarengasta edestakaisin varmistaaksesi, että se on kiinnitetty oikein.



### VAROITUS!

Akselikiinnitysosan asennuksen jälkeen takarenga on oltava oikein kiinnitetty. Takarengas, jota ei ole kiinnitetty kunnolla, voi johtaa ajettaessa hengenvaarallisia vammoja aiheuttaviin onnettomuuksiin. Noudata vetävän polkupyörän käyttöohjetta. Akseleita on lukuisia eri malleja. Jos olet epävarma, käännä asiantuntevan tahon puoleen.

### Akselikiinnitysosan asennus kiinteällä akselilla varustettuun polkupyörään

- Kierrä akselin vasemman puolen mutteri (1) irti vastapäivään.



### VAROITUS!

Aluslaattaa (2) ei saa missään tapauksessa irrottaa. Se estää takarenga vääntymisen vaihtajan korvakkeissa. Ajaminen ilman lukkolaattoja saattaa johtaa hengenvaarallisia vammoja aiheuttaviin onnettomuuksiin.

- Aseta akselikiinnitysosa (3) kiinnitysakselille aluslaattaa poistamatta.
- Kuuvaa akselin mutteri (1) täysakselin kierteelle ja kierrä vähintään viisi täyttä kierrosta.



### VAROITUS!

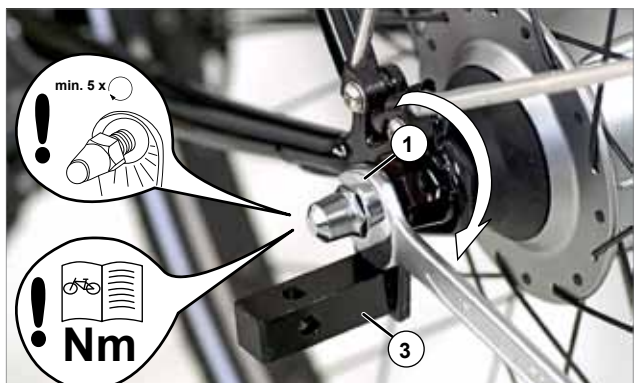
Jos kierroksia on vähemmän kuin viisi, ei voida taata takarenga riittävää puristusvoimaa, mikä voi johtaa hengenvaarallisia vammoja aiheuttaviin onnettomuuksiin. Älä missään tapauksessa asenna yleiskytkintä! Käännä ammattikorjaamon puoleen.

- Suorista takarengas ja kiristä akselikiinnitysosa vetävän polkupyörän käyttöohjeessa ilmoitetulla kiristysvääntömomentilla. Pidä samalla kiinni akselikiinnitysosasta.
- Liikuta lopuksi takarengasta edestakaisin varmistaaksesi, että se on kiinnitetty oikein.



### VAROITUS!

Akselikiinnitysosan asennuksen jälkeen takarenga on oltava oikein kiinnitetty. Takarengas, jota ei ole kiinnitetty kunnolla, voi johtaa ajettaessa hengenvaarallisia vammoja aiheuttaviin onnettomuuksiin. Noudata vetävän polkupyörän käyttöohjetta. Jos olet epävarma, käännä asiantuntevan tahon puoleen.



### Turvaviirin kiinnitys

Jotta muut tien käyttäjät näkevät Croozer Kidin paremmin, sinun tulisi aina käyttää mukana toimitettua turvaviiriä. Näin parannat omaa ja lapsesi turvallisuutta.

Turvaviiri työnnetään kankaassa olevaan reikään, joka on kiinnitetty vasempaan kehysputkeen kahdella tarrakiinnityksellä.

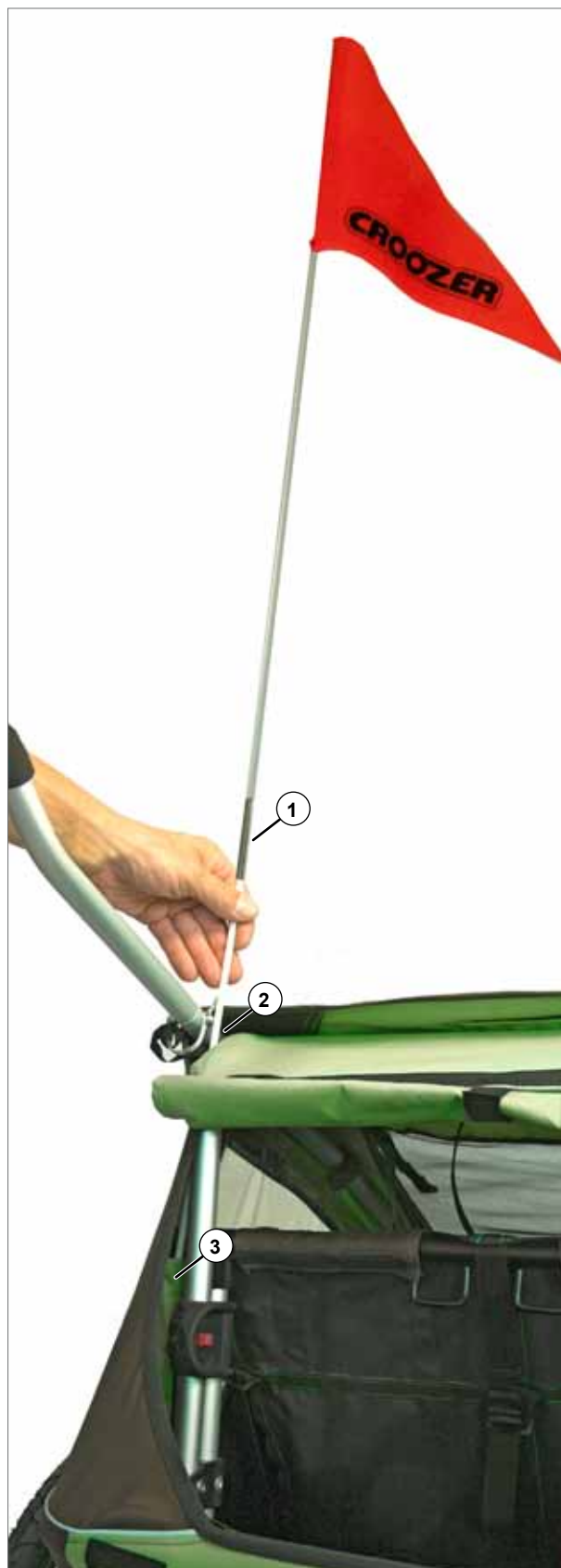
1. Työnnä tangon (1) molemmat osat yhteen.
2. Työnnä tanko kangasverhoilun koloon työntöaisassa (2).
3. Työnnä turvaviirin tanko kehysputken kangasaukkoon (3).



### VAROITUS!

*Jos käytät Croozer Kidiä pyöräilykärrynä, turvaviirin on oltava aina kiinnitettynä. Ilman turvaviiriä Croozer Kid voi jäädä helposti havaitsematta tieliikenteessä, mikä voi johtaa hengenvaarallisia vammoja aiheuttaviin onnettomuuksiin.*

**Vinkki:** Jos käytät Croozer Kidiä maissa, joissa on vasemmanpuoleinen liikenne, kiinnitä turvaviiri Croozerin oikealle puolelle. Voit helposti poistaa kangasaukon ja kiinnittää sen tarrakiinnityksellä oikeanpuoleiseen kehysputkeen.





### Croozer Kidin muuttaminen kävelykärreksi

Mikäli Croozer Kidiin on asennettu vetoaisa tai lenkkeilysetti, irrota seuraavaksi nämä elementit ja työnnä turvatapit niille tarkoitettuihin aukkoihin.

#### HUOMAUTUS

Älä anna turvatappien koskaan roikkua irrallaan. Ne voivat revetä ja vahingoittaa kulkuvälineen osia.

#### Kävelypyörän asennus

**Vinkki:** Kun haluat tutustua asennukseen, suosittelemme nostamaan Croozer Kidiä ensin edestä ylös, kaatamaan taaksepäin ja asettamaan sen työntöaisan varaan. Huolehdi siitä, että Croozer Kid seisoo puhtaalla ja sileällä pinnalla, jotta kangasosat pysyvät puhtaina ja ehjinä. Myöhemmin, kun asennus ja purku ovat tulleet tutuiksi, riittää, kun nostat Croozer Kidiä edestä vain hieman.

1. Nosta Croozer Kidiä etuosasta ylös tai kaada sitä taaksepäin.
2. Vedä turvatappi (1) ulos.
3. Työnnä kävelypyörä (2) kävelypyörän kiinnitykseen (3), joka on etupuskurin keskiosassa.
4. Työnnä turvatappi (1) kävelypyörän kiinnitysosan reikään.



#### VARO!

Varmista, että turvatappi on painettu pohjaan asti eikä voi irrota itsestään! Mikäli turvatappia ei ole painettu oikein paikalleen, kävelypyörä voi irrota matkan aikana, mistä voi seurata hengenvaarallinen loukkaantuminen.

5. Jos haluat irrottaa kävelypyörän, noudata ohjeita päinvastaisessa järjestyksessä.

#### HUOMAUTUS

Kun olet irrottanut kävelypyörän, työnnä turvatappi takaisin kävelypyörän kiinnitysosaan. Älä anna sen koskaan roikkua irrallaan. Se voi revetä ja vahingoittaa kulkuvälineen osia.



### Croozer Kidin muuttaminen lenkkeilykärryksi

Mikäli Croozer Kid on asennettu vetoaisa tai kävelypyörä, irrota seuraavaksi nämä elementit ja työnnä turvatapit niille tarkoitettuihin aukkoihin.

#### HUOMAUTUS

*Älä anna turvatappien koskaan roikkua irrallaan. Ne voivat revetä ja vahingoittaa kulkuvälineen osia.*

#### Aisojen asennus

Lenkkeilysetti koostuu kahdesta aisasta, lenkkeilypyörästä ja turvahihnasta. Aisat asennetaan kuten vetoaisa. Yksi aisa asennetaan ajosuuntaan katsottuna vasemmanpuoleiseen vetoaisan kiinnitykseen, toinen ajosuuntaan katsottuna oikeanpuoleiseen vetoaisan kiinnitykseen.

**Vinkki:** Kun haluat tutustua asennukseen, suosittelemme nostamaan Croozer Kidiä ensin edestä ylös, kaatamaan taaksepäin ja asettamaan sen työntöaisan varaan. Huolehdi siitä, että Croozer Kid seisoo puhtaalla ja sileällä pinnalla, jotta kangasosat pysyvät puhtaina ja ehjinä. Myöhemmin, kun asennus ja purku ovat tulleet tutuiksi, riittää, kun nostat Croozer Kidiä edestä vain hieman.

1. Nosta Croozer Kidiä etuosasta ylös tai kaada sitä taaksepäin.
2. Vedä turvatappi (1) ulos. Poista turvatappi samalla tavalla vastapäisistä aisan kiinnityksestä.

**Vinkki:** Aisat ovat identtisiä. Aseta ne siten, että aisojen taipumakohdat osoittavat sisäänpäin.

3. Pidä ajosuuntaan nähden vasemmanpuoleista aisaa (2) n. 45° kulmassa vetoaisan kiinnitykseen nähden.
4. Aseta vasemmanpuoleisen aisan pultit (3) vetoaisan kiinnityksen ohjausrakoihin ja työnnä ne sisään.
5. Paina aisaa ylöspäin kiinnitysosaa kohden, kunnes aisan pultit (5) ovat täysin vetoaisan kiinnitysosien ohjausrakossa.

#### HUOMAUTUS

*Huolehdi siitä, että turvatapin nauha ei jää puristuksiin. Se saattaisi vahingoittua.*



6. Työnnä turvatappi (1) vetoaisan kiinnikkeen kumman reiän läpi niin pitkälle kuin sen menee. Turvatappin pää on magneettinen ja tarttuu vetoaisan kiinnikkeen.
7. Asenna oikeanpuoleinen aisa samalla tavalla.



### VAROITUS!

Varmista, että turvatappi on painettu pohjaan asti eikä voi irrota itsestään! Mikäli sokkaa ei ole painettu oikein paikalleen, lenkkeilypyörän aisat voivat irrota matkan aikana, mistä voi seurata hengenvaarallinen loukkaantuminen.



### Lenkkeilypyörän asennus

1. Irrota lenkkeilyrenkaan pikakiinnitin liikuttamalla kiinnitysvipua (1) ulospäin, jolloin kiinnitysvivun teksti "OPEN" tulee näkyviin.
2. Työnnä lenkkeilypyörä (2) niin pitkälle rakoon kuin mahdollista aisojen vaihtajan korvakkeisiin. Akselin taustasten osien (3) on oltava raon myötäisesti vaihtajan korvakkeissa.

**Vinkki:** Mikäli lenkkeilypyörää ei voi työntää vaihtajan korvakkeiden rakoihin, kierrä pikakiinnittimen kiinnitysmutteria muutama kierros vastapäivään ja yritä uudelleen.

3. Ruuvaa kiinnitysmutteria (4) kiinnitysvivun (1) ollessa auki niin pitkälle myötäpäivään kunnes tunnet vastuksen.
4. Liikuta pikakiinnittimen kiinnitysvipua (1) kohti aisaa, kunnes teksti "CLOSE" tulee näkyviin. Käytettävän voiman on lisääntynyt puolesta välissä matkaa. Vähän ennen loppuasentoa kiinnitysvipua tulisi pystyä liikuttamaan enää vaivalloisesti. Loppuasennossa vivun on oltava vaihtajan korvakkeen (5) myötäisesti.
5. Tarkista, onko pikakiinnitin todella tiukasti suljettu yrittämällä kiertää suljettua pikakiinnitintä oman akselinsa ympäri.

Mikäli pikakiinnitintä voi kiertää, kiinnitysvoima ei ole riittävä. Avaa kiinnitysvipu ja kierrä kiinnitysmutteria (4) puoli kierrosta myötäpäivään. Toista vaiheet 4 ja 5.

Mikäli kiinnitysvipua (1) ei saa suljettua täysin, avaa kiinnitysvipu ja kierrä kiinnitysmutteria puoli kierrosta vastapäivään. Toista vaiheet 4 ja 5.



6. Liikuta lopuksi lenkkeilypyörää edestakaisin varmistaksesi, että pikakiinnitin on suljettu oikein. Mikäli pikakiinnitin ei ole täysin suljettu, toista vaiheet 4 ja 5.



### VAROITUS!

*Lenkkeilypyörän ja aisojen on oltava asennuksen jälkeen oikein kiinnitettyjä. Väärin kiinnitetyn lenkkeilysetin käyttö saattaa johtaa hengenvaarallisia vammoja aiheuttaviin onnettomuuksiin. Jos olet epävarma, käänny asiantuntijan tahon puoleen.*



### VAROITUS!

*Juokseminen tai rullaluistelu Croozer Kidin lenkkeilysetin kanssa ei ole sallittua. Juokseminen tai rullaluistelu lenkkeilykärryn kanssa saattaa johtaa hengenvaarallisia vammoja aiheuttaviin onnettomuuksiin.*

**Vinkki:** Lenkkeilysetillä varustettu Croozer Kid täyttää kaikki turvavaatimukset. Silti haluamme varoittaa käytöstä, koska vaaroja, jotka aiheutuvat muista tekijöistä kuin kulkuvälineestä itsestään, ei voi täysin arvioida. Zwei plus zwei GmbH ei vastaa vahingoista, jotka voivat syntyä juoksemisen tai rullaluistelun yhteydessä.

**Vinkki:** Mikäli lenkkeilykärry ei kulje täysin suoraan, tarkista, onko lenkkeilypyörän akseli suorassa vaihtajan korvakkeessa. Suorista lenkkeilypyörä uudelleen.

7. Jos haluat purkaa lenkkeilysetin, noudata ohjeita päinvastaisessa järjestyksessä.

### HUOMAUTUS

*Kun olet irrottanut aisat, työnnä turvatapit takaisin niille tarkoitettuihin kiinnityksiin. Älä anna turvatappien koskaan roikkua irrallaan. Ne voivat revetä ja vahingoittaa kulkuvälineen osia.*

### Turvahihnan käyttö

Jotta Croozer Kid ei pääse tahattomasti karkaamaan mäessä, sinun kannattaa kietoa turvahihna (1) aina ranteesi ympärille ja säätää silmukka ranteesi koolle sopivaksi.

Turvahihna asennetaan yleensä jo yhdessä työntöaisan kanssa. Tarkista varmuuden vuoksi, että turvahihna on varmasti asennettu. Mikäli sitä ei ole asennettu, tee se kappaleessa "Työntöaisan ja turvahihnan asennus ja purku" sivulla 13 kuvatun mukaisesti.



### VAROITUS!

*Aseta turvahihna ranteeseesi aina kun työnnät lenkkeilykärryä. Lenkkeilypyörän työntöaisa saattaa liukua käsistäsi ja kärry voi karata, mikä saattaa johtaa hengenvaarallisia vammoja aiheuttaviin onnettomuuksiin.*





## Croozer Kidin käyttö

### Seisontajarrun käyttö

Seisontajarru estää Croozer Kidiä karkaamasta tahattomasti, kun kärry on pysäköity. Se ei sovellu liikkeessä olevan Croozer Kidin jarruttamiseen. Vedä seisontajarru päälle aina, kun:

- pysäköit lenkkeily- tai kävelykärryn
- lapset astuvat kärryyn tai nousevat siitä pois, lenkkeily-, kävely- tai pyöräilykärrykäytössä
- taitat Croozer Kidin kasaan, jotta se pysyy paikallaan

Seisontajarrua käytetään vivulla, joka sijaitsee Croozer Kidin takaosassa oikealla puolella ja joka vaikuttaa kumpaankin renkaaseen.

1. Kun haluat vetää seisontajarrun päälle, vedä vipua (1) eteenpäin kunnes molemmat jarrukengät (2) ovat tiukasti kiinni renkaissa.
2. Liikuta Croozer Kidiä eteen ja taakse varmistaaksesi, että se pysyy paikoillaan.
3. Vapauta seisontajarru vetämällä vipua (1) taaksepäin vasteeseen saakka. Molemmat jarrukengät (2) irtoavat renkaista. Croozer Kidiä voi jälleen liikuttaa.



#### **VAROITUS!**

Vedä Croozer Kidin pysäköimisen jälkeen seisontajarru aina päälle. Tarkista Croozer Kidiä eteen ja taakse liikuttamalla, että se pysyy paikoillaan. Varmistamaton Croozer Kid voi karata ja aiheuttaa onnettomuuksia, jotka johtavat hengenvaarallisiin loukkaantumisiin.



#### **VAROITUS!**

Vedä seisontajarru päälle, kun lapsi astuu kärryyn tai poistuu siitä. Tarkista Croozer Kidiä eteen ja taakse liikuttamalla, että se pysyy paikoillaan. Varmistamaton Croozer Kid voi karata kärryyn astuttaessa tai siitä poistuttaessa, mikä saattaa johtaa lapsesi vakavaan loukkaantumiseen.

#### **HUOMAUTUS**

Älä koskaan käytä seisontajarrua jalalla. Jarrumekanismi voi vahingoittua.

Älä koskaan aja seisontajarru päällä. Jarrukengät ja renkaat voivat vahingoittua.

### Suojan avaus ja sulku

2 in 1 -suoja koostuu läpinäkyvästä ikkunasta (1), joka suojaa tuulelta ja kevyeltä sateelta. Ikkunan alla on hyönteissuojaverkko (2). Läpinäkyvän ikkunan voi rullata ylös yksin tai yhdessä verkon kanssa. Rullattu ikkuna kiinnitetään joustavilla nauhakiinnityksillä (3).

Avattuna molemmat suojat voidaan kiinnittää yhdessä, tai vain pelkkä verkko, tarrakiinnityksellä (4) rungon alaosaan.



### VAROITUS!

*Sulje pyöräilykärryllä ajaessa aina suoja tai verkko. Näin vältyt siltä, että kärryyn pääsee hyönteisiä, kiviä ja likaa, mikä saattaa johtaa lapsien loukkaantumiseen.*

**Vinkki:** Voimakkaalla sadesäällä suosittelemme lisäksi lisävarusteena saatavissa olevan sadesuojan käyttöä.



### VARO!

*Croozer Kidin läpinäkyvä ikkuna suojaa vain rajoitetusti UV-säteilyltä. Voimakas auringonpaiste voi aiheuttaa auringonpoltaman. Suojaa lastasi auringolta kuin ulkona ollessa.*

### Kärryyn astuminen ja siitä poistuminen

*Huolehdi siitä, että Croozer Kid on aina varmistettu karkaamisen varalta seisontajarrulla kärryyn astuttaessa ja siitä poistuttaessa. Kun käytät Croozer Kidiä peräkärrynä, on lisäksi tärkeää, että polkupyöräsi seisoo varmasti ja vakaasti, eikä se voi kaatua.*

1. Avaa suoja, rullaa se ylös ja kiinnitä joustavilla nauhakiinnityksillä (3).
2. Lapsen on turvallisempaa poistua kärrystä puolelta, jolla ei ole liikennettä. Pyöräilykärrykytössä kärrystä on parasta poistua ajosuuntaan katsottuna oikealta, jolloin lapsen ei tarvitse astua vetoaisan yli. Auta lastasi astumaan kärryyn ja poistumaan siitä.

### HUOMAUTUS

*Älä anna lapsesi koskaan istua vetoaisalla tai renkaiden aisoilla. Ne voivat vahingoittaa.*





### Lapsen turvavöiden käyttö

5-pisteturvavyöjärjestelmään kuuluu kaksi olka- ja lanneosaa (1 ja 2) ja yksi alakautta kiinnitettävä osa (3), joka on yhdistetty rintapehmusteeseen (4) ja solkeen (6). Olkavyöt (1) ja lannevyöt (2) kiinnitetään yhdessä solkiin (5), jotka kiinnitetään rintapehmusteen (4) lukkokappaleeseen (6).



#### VAROITUS!

Älä koskaan kuljeta alle 6 kuukauden ikäisiä lapsia tai lapsia, jotka eivät osaa istua itse, tällä kulkuvälineellä ilman vauvaistuinta. Istuimet ja turvavyöt suunniteltiin isompia lapsia varten. Vaarallisissa tilanteissa vauva saattaisi liukua turvavöiden alitse pois ja loukkaantua hengenvaarallisesti.

**Vinkki:** Käytä 1-10 kuukauden ikäisille vauvoilla lisävarusteena saatavissa olevaa vauvaistuinta.

#### Vöiden avaaminen

1. Avaa tarranauhat (7) ja poista olkavyö (1) rintapehmusteen (4) suojuksesta.
2. Vapauta olka- ja lannevöiden soljet (5) painamalla lukkokappaleen (6) nuppia.
3. Laske vyöhön (3) kiinnitetty rintapehmuste (4) jalkatilaan roikkumaan ja käännä olka-lantiovyöyksiköt (1 ja 2) aluksi istuimen sivuille, jotta lapsi voi asettua mukavasti istuimeen.



#### Lapsen kiinnittäminen turvavöillä

4. Aseta lapsi istuimeen, kun vyöjärjestelmä on auki.
5. Vie olka- ja lannevyöyksikkö (1 ja 2) selkärepun tavoin lapsen käsivarsien yli.
6. Vie alavyö (3) ja rintapehmuste (4) sekä lukkokappale (6) lapsen jalkojen välistä ylös.
7. Työnnä olka- ja lannevyöyksikön (1 ja 2) soljet (5) lukkokappaleeseen (6). Solkien on lukkiuduttava näkyvästi ja kuuluvasti.
8. Aseta olkavyöt (1) rintapehmusteen päälle ja kiinnitä tarranauhoilla (7). Kiinnitä lapsi aina turvavöillä! Lapsi voi muuten joutua vaarallisiin tilanteisiin/loukkaantua hengenvaarallisesti.



#### VAROITUS!

Kiinnitä lapsi aina turvavöillä! Lapsi voi muuten joutua vaarallisiin tilanteisiin/loukkaantua hengenvaarallisesti.





## VAROITUS!

*Liian löysästi säädetty turvavyöt tai väärin suljetut kiinnityssoljet voivat onnettomuuden sattuessa johtaa lapsesi hengenvaaralliseen loukkaantumiseen.*

### Lapsen irrottaminen turvavöistä

1. Avaa tarranauhat (7) ja poista olkavyö (1) rintapehmusteen (4) suojuksesta.
2. Vapauta olka- ja lannevyöiden soljet (5) painamalla lukko-kappaleen (6) nuppia.

### Turvavyön säätö koon mukaan

1. Aseta lapsi istuimeen, kun vyöjärjestelmä on auki.
2. Sääda olkavöiden korkeus siirtämällä säätösolkea ylös tai alas.
3. Sääda olkavöiden pituus kiristämällä tai löysäämällä säätösolkia (9).
4. Lyhennä lannevyöt vetämällä niiden päitä (10). Pidentäminen: Paina soljen sivua (11) ja vedä lantiovyötä (12).
5. Sääda alavyön pituus kiristämällä tai löysäämällä säätösolkea (13).



## VAROITUS!

*Turvavyöt on säädettävä mahdollisimman kireiksi, jotta lapsi pysyy optimaalisesti istuimessa. Jos turvavyöt on säädetty liian löysiksi, lapsi voi liukua pois turvavöiden alta, mistä voi onnettomuuden sattuessa seurata hengenvaarallisia vammoja. Liian tiukat turvavyöt voivat painua kivuliaasti lapsen kehoon.*

### Pääpehmusteen säätö

Pääpehmuste (5) voidaan kiinnittää selkänojan yläpään tarranauhoihin. Ne voidaan säätää lapsesi pituudelle sopiviksi.

1. Vedä pääpehmuste irti.
2. Paina se tarvittavalla korkeudella tarranauhoihin.

**Tip:** Vinkki: Mikäli lapsen pää työntyy liian pitkälle eteen kypärää käytettäessä, voit irrottaa pääpehmusteen.





### Matkatavarat

#### Kuormitus ja tavaratilat

Jos haluat ottaa lisäksi matkatavaraa, Croozer Kidin istuimen takana on suuri tavaratila (1) tarroilla suljettavalla sisätaskulla (2), johon voit laittaa kävelyrenkaan, kun et tarvitse sitä. Sisätilassa, istuimen vieressä on kaksi verkotaskua (3) pienten esineiden kuten juomapullon, tutin, aurinkolasien jne. säilytykseen.

**Vinkki:** Suosittelemme lisäksi lenkkeily- ja kävelykäräykäyt-  
töön lisävarusteena saatavissa olevaa työntöai-  
saan kiinnitettävää juomapullotelineä.

Otathan huomioon, että Croozer Kidiä koskevat seuraavat painorajoitukset:

Maksimikuorma* (lapsi + tavarat)	
Croozer Kid for 1	35 kg (77 lbs), enint. 1 lapsi
Croozer Kid for 2	45 kg (100 lbs), enint. 2 lasta
josta taaempi tavaratila	enint. 5 kg (11 lbs)
josta työntöaisaan kiinnitettävä juomapulloteline	enint. 2 kg (4.4 lbs)
* Tiedot pätevät vain silloin kun 3 kilon vetoaisaan kohdistuvaa vähimmäispainoa ei aliteta, eikä 8 kilon enimmäispainoa ylitetä. Katso sivu 28.	



### VAROITUS!

Croozer Kidiä ei missään tapauksessa saa ylikuormittaa. Ylikuormitetun Croozer Kidin ajo-ominaisuudet voivat muuttua ja johtaa onnettomuuksiin, jotka aiheuttavat hengenvaarallisia loukkaantumisia.



### VAROITUS!

Älä koskaan kuljeta suuria matkatavaroita yhdessä lasten kanssa istuimella tai jalkatilassa. Croozer Kidissä olevat matkatavarat voivat liikkua ja vahingoittaa pyöräilykäräys-  
sä istuvia lapsia.



### VAROITUS!

Taaemmassa tavaratilassa olevat matkatavarat on aina varmistettava liikkumisen varalta. Varmistamattomat matkatavarat muuttavat Croozer Kidin ajo-ominaisuuksia, mikä saattaa johtaa hengenvaarallisia vammoja aiheuttaviin onnettomuuksiin. Lisäksi varmistamattomat matkatavarat saattavat jarrutuksen yhteydessä iskeytyä selkänöjää vasten ja vahingoittaa pyöräilykäräys-  
sä istuvia lapsia.



### Kuorman lastaaminen ja vetoaisaan kohdistuva paino

Kärryn kiinnitysosaa kohdistuvan 3-8 kilon painon on taattava turvallinen ajokäyttäytyminen ja se on yhteydessä optimaaliseen painonjakautumiseen. Mikäli painopiste on liian pitkällä edessä, kiinnitysosaa kuormitetaan liikaa. Mikäli painopiste on liian pitkällä takana, etenkin mutkissa on vaarana, että vetävän polkupyörän takarenkaan vetovoima vähenee. Mikäli painopiste on liian sivussa, kärry saattaa kaatua helpommin mutkissa. Tarkista vetoaisaan kohdistuva paino ennen kuin käytät Croozer Kidiä pyöräilykärrynä.

Ollaksesi varma voit ottaa avuksi henkilövaa'an ja toimia seuraavasti:

1. Aseta henkilövaaka kuormatun, kytkemättömän kärryn vetoaisan viereen.
2. Astu henkilövaa'an päälle ja merkitse painosi muistiin.
3. Nosta vetoaisaa kiinnitysosasta n. 30 cm.
4. Painon tulisi olla nyt 3-8 kiloa enemmän kuin oma painosi.



### VAROITUS!

*Kärryä ei saa missään tapauksessa ylikuormittaa. Määrättyä vetoaisaan kohdistuvaa 3-8 kilon painoa ei saa alittaa tai ylittää. Huolehdi siitä, että paino jakautuu tasaisesti. Muutoin ajo-ominaisuudet voivat muuttua haitallisesti ja johtaa hengenvaarallisia vammoja aiheuttaviin onnettomuuksiin.*



### VAROITUS!

*Älä kiinnitä työntöaisaan kuormia kuten laukkuja (poikkeuksena lisävarusteena saatavissa oleva juomapullote-line), lastenkuljetusvälineitä jne. Tämä vaikuttaa kulkuvälineen vakauteen ja ajo-ominaisuuksiin, mikä saattaa johtaa hengenvaarallisiin loukkaantumisiin.*

3 - 8 kg



### Croozer Kidin kiinnitys vetävään polkupyörään



#### VAROITUS!

*Tarkista, salliiko vetävän polkupyörän valmistaja kärryjen vetämisen. Kärryjen vetämiseen sopimattoman polkupyörän käyttö saattaa aiheuttaa rungon murtumisen ja johtaa hengenvaarallisia vammoja aiheuttaviin onnettomuuksiin.*

Kiinnityksen tulisi tapahtua ilman lapsia kärryn sisällä.

1. Nosta Croozer Kidin vetoaisaa ja työnnä kiinnitysosaa (1) polkupyörään kiinnitetyn kiinnitysosan (2) vasteen saakka.
2. Työnnä vetoaisaan kiinnitetty turvatappi (3) kiinnitysosan aukon läpi.
3. Työnnä turvatapin sulkija (4) tapin läpipujotetun pään päälle.
4. Tarkista, onko kiinnitysosa tiukasti kiinni vetävässä polkupyörässä.



#### VAROITUS!

*Tarkista, että turvatappi on varmasti suljettu. Mikäli turvatapin sulkijaa ei ole suljettu oikein, aisat voivat irrota vetävästä polkupyörästä ajon aikana, mikä voi johtaa hengenvaarallisia vammoja aiheuttaviin onnettomuuksiin.*

5. Pujota vetoaisaan kiinnitetty turvahihna (5) ketjutuen ympärille ja kiinnitä karbiinihaka vetoaisan D-renkaaseen (6). Huolehdi siitä, että turvahihna (5) ei jää kiinni puolaan tai levyjarruihin.



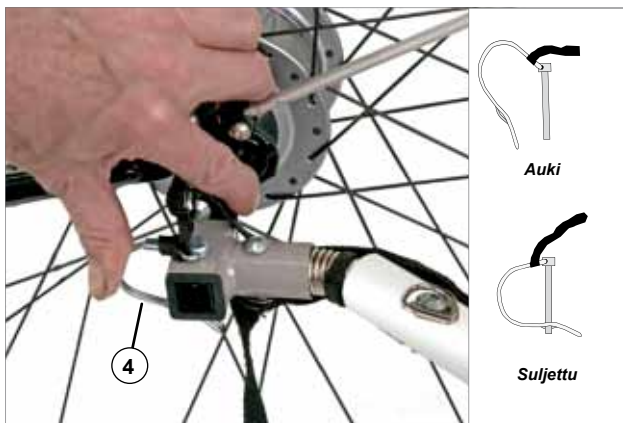
#### VAROITUS!

*Älä koskaan aja ilman, että olet varmistanut vetoaisan turvahihnalla. Mikäli kiinnitysosa irtoaa vetävästä polkupyörästä, kärry pysyy silti kiinni polkupyörässä. Laiminlyönti saattaa johtaa hengenvaarallisia vammoja aiheuttaviin onnettomuuksiin.*



#### VAROITUS!

*Älä koskaan aja kiinnitetyn kävelypyörän kanssa, kun käytät Croozer Kidiä pyöräilykärrynä. Kävelypyörä voi osua esteisiin, mikä saattaa johtaa hengenvaarallisia vammoja aiheuttaviin onnettomuuksiin.*



### Erityisominaisuudet pyöräilykärrynä käytettäessä

#### Nopeus

Sallittu maksiminopeus kärryä vedettäessä on 25 km/h (15 mph). Älä ylitä sitä. Aja mutkissa enintään kävelyvauhtia. Etenkin sähköavusteisen polkupyörän, jota ajaessa tarvitaan vähemmän lihasvoimaa, nopeutta on helppo aliarvioida.



#### VAROITUS!

*Liian kovalla nopeudella ajettaessa kärry saattaa joutua pois ajolinjasta tai jopa kaatua, mikä saattaa johtaa hengenvaarallisia vammoja aiheuttaviin onnettomuuksiin.*

#### Kuormitus

Noudata tietoja sallitusta kuormituksesta. Noudata vetoakselin kiinnitykseen kohdistuvaa 3-8 kilon painoa. Katso kappale ”Matkatavarat” sivulla 27.



#### VAROITUS!

*Croozer Kidiä ei missään tapauksessa saa ylikuormittaa. Ylikuormitetun Croozer Kidin ajo-ominaisuudet voivat muuttua ja johtaa onnettomuuksiin, jotka aiheuttavat hengenvaarallisia loukkaantumisia.*

#### Ajo huonolla näkyvyydellä

Jos haluat käyttää Croozer Kidiä pyöräilykärrynä huonolla näkyvyydellä, hämärässä tai pimeällä, sinun on käytettävä valoja. Valaistukseksi soveltuvat esim. paristokäyttöiset LED-lamput.

Takavalo kiinnitetään yksi- tai kaksipaikkaisissa kärryissä vasemmalla oikeanpuoleisessa liikenteessä (tai oikealle vasemmanpuoleisessa liikenteessä) takaosan yläosan kiinnittimeen.

Kaksipaikkaisiin kärryihin kiinnitetään lisäksi etupuskuriin eteenpäin valaiseva valkoinen valo vasemmalle oikeanpuoleisessa liikenteessä (tai oikealle vasemmanpuoleisessa liikenteessä).



#### VAROITUS!

*Älä koskaan aja huonolla näkyvyydellä, hämärässä tai pimeällä ilman kärryn valoa. Muut tien käyttäjät eivät välttämättä näe sinua, mikä voi johtaa hengenvaarallisia vammoja aiheuttaviin onnettomuuksiin.*

#### Valvontavelvollisuus



#### VAROITUS!

*Älä koskaan jätä lastasi kärryyn edes hetkeksi yksin ilman valvontaa. Poissaollessasi saattaa syntyä hengenvaarallisia tilanteita, joita ei voi ennakoida.*

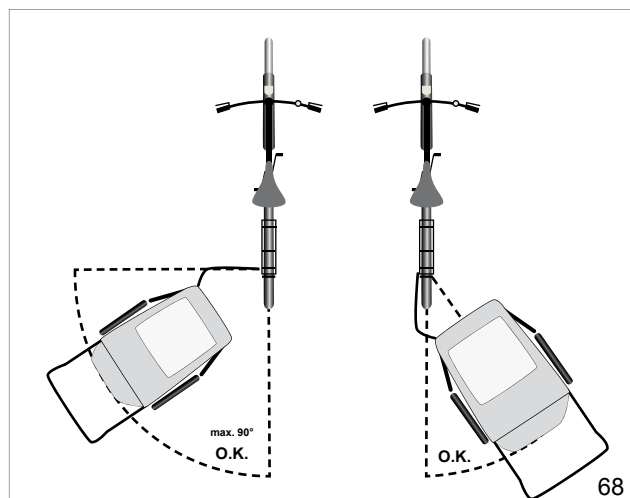


### Vinkkejä vetävälle polkupyörälle

- Pyöräkärryn vetämiseen suosittelemme vaihteellista polkupyörää. Mitä enemmän vaihteita, sitä helpompi muutos on vaihteelta vaihteelle. Näin liikkeelle lähtö, ajaminen ylämäessä ja vastatuuleen on helpompaa.
- Kaksi toisistaan riippumatonta vakaata jarrua, jotka toimivat hyvin myös kosteissa olosuhteissa, ovat välttämättömiä, koska niiden on pysäytettävä yhdistelmän "liikapaino".
- Jotta kärryyn voidaan astua ja siitä voidaan poistua turvallisesti ja mukavasti, tukeva ja vakaa takaosan tuki on välttämätön. Yksijalkainen seisonatuki, joka on asennettu polkupyörän keskiosaan, ei ole sopiva, koska pyöräilykärryn paino estää polkupyörän tukevan asennon. Käänny jälleenmyyjän puoleen.
- On suositeltavaa asentaa vetävään polkupyörään taustapeili. Näin voit tarkkailla kärryssä istuvan lapsesi lisäksi liikennettä ja voit reagoida asianmukaisesti. Aja aina ennakoivasti.
- Vetävän polkupyörän takarenkaassa tulisi olla pitkä lokasuoja roiskesuojalla. Näin välttyt siltä, että kärry likaantuu sisä- ja ulkopuolelta, eivätkä lentävät pienet kivet jne. vahingoita lastasi.

### Vinkkejä ajoon pyöräilykärryn ja lasten kanssa

- Polkupyörän ajokäyttäytyminen muuttuu, jos kärryssä on kuormaa, erityisesti liikkeelle lähtö, jarrutus sekä mutkissa ja alamäessä ajaminen muuttuvat. Tutustu Croozer Kidiin ennen kuin kuljetat sillä lapsia. Ennen ensimmäistä ajokertaa pyöräilykärryn kanssa suosittelemme tekemään koeajon ilman lasta, mutta lasta vastaavan painon kanssa, rauhallisella alueella. Voit esim. täyttää repun ja kiinnittää sen istuimeen turvavöillä. Näin tutustut polkupyörän ja kärryn yhdistelmän ajokäyttäytymiseen ja ulottuvuuksiin.
- Pitkässä, pystysuorassa tangossa oleva turvaviiri huolehtii siitä, että muut tien käyttäjät näkevät sinut paremmin. Aja siksi aina kiinnitetyn turvaviirin kanssa.
- Aja aina suoja suljettuna. Näin lapsesi välttyy lentävien kivien tai hyönteisten aiheuttamilta vammoilta.
- Myös pyöräilykärryllä ajaessasi sinun on käytettävä pyöräteitä. Ole erityisen varovainen kapeilla pyöräteillä, ohitustilanteissa ja pyöräteillä, joilla on vastaantulijoita. Kärry on yleensä leveämpi kuin vetävän polkupyörän ohjaustanko. Useimmat peräkärryt eivät myöskään seuraa vetävää polkupyörää keskellä takana. Vähennä vauhtia kriittisissä kohdissa tai nouse pois pyörän päältä, mikäli kuljet erityisen ahtaasta kohdasta.
- Huolehdi käännästäessä ja kärryä siirrettäessä, että vasemmalle käännästäessä vetävän polkupyörän ja kärryn kulma ei ole suurempi kuin 90°. Kiinnitysosa voi vahingoittua. Huolehdi käännästäessä ja kärryä siirrettäessä siitä, että oikealle käännästäessä vetoaisa ei osu vetävän polkupyörän takarenkaaseen. Vetoaisa



ja vetävän polkupyörän takapyörä voivat vaurioitua.

- Vähennä nopeutta epätasaisilla teillä tai kaduilla, jotta lastasi ei ravistella liian paljon. Vähennä nopeutta mutkissa, jotta kärry ei kaadu keskipakovoiman johdosta.
- Ole varovainen, kun olet liikkeellä lapsesi kanssa. Aloita lyhyillä ajomatkoilla ja anna lapselle riittävästi aikaa tottua kärryyn.
- Pyöräilykärrossä istuvien lasten tulisi aina käyttää kypärää. Onnettomuuden sattuessa lapsesi on paremmin suojattu. Joissakin maissa laki velvoittaa kypärän käyttöön.
- Huolehdi hyvästä ilmanvaihdesta ja soveltuvista vaatteista. Sadesuojan ollessa kiinni aurinkoisella säällä, sisätila voi lämmetä tavallista nopeammin. Talvella lapsille tulee kylmä nopeammin kuin polkevalla pyöräilijälle. Peitä lapsesi talvella esim. lisävarusteena saatavissa olevalla torkkupeitteellä. Voit käyttää myös jalkapussia. Tämän ohjeen lopusta löydät listan Croozer Kidin lisävarusteista.
- Ota mukaan pieniä leluja, jotta lapsellasi ei ole tylsää ja pidä pitempien ajokertojen aikana riittävästi taukoja. Tarkkaile lapsesi reaktioita erityisesti epätasaisilla teillä. Aja tällöin hitaasti ja varovasti.
- Jotta lapsesi voi istua tukevammin istuimessa, voit käyttää jälleenmyyjältä lisävarusteena saatavissa olevaa istuintukea.
- Mikäli suunnittelet lomailevasi ulkomailla ja haluat käyttää pyöräilykärriä, ota etukäteen ehdottomasti selvää paikallisista määräyksistä. Joissakin maissa lasten kuljetus kärrossä ei ole sallittua tai sitä on rajoitettu kuljetettavan lapsen ikärajalla.
- Kärryn varusteluun liittyvät lakisääteiset määräykset vaihtelevat maittain. Noudata sen maan lakisääteisiä määräyksiä, jossa käytät Croozer Kidiä.

### Erityisominaisuudet kävelykärrynä käytettäessä

#### Nopeus ja kuormitus

Kävelysetillä varustettu Croozer Kid toimii lastenrattaina. Sitä saa käyttää ainoastaan työntämiseen. Kävelynopeuden ylittävä nopeus ei ole sallittu. Tästä syystä sitä ei saa käyttää rullaluisteluun tai juoksemiseen.



#### VAROITUS!

*Juokseminen tai rullaluistelu ei ole sallittua kävelykärryn kanssa. Juokseminen tai rullaluistelu kävelykärryn kanssa saattaa johtaa hengenvaarallisia vammoja aiheuttaviin onnettomuuksiin.*

Kävelykärryn enimmäiskuorma vastaa pyöräilykärryn kuormitusta. Vertaa sivun 27 tietoja.



#### VAROITUS!

*Älä koskaan ylitä enimmäiskuormitusta. Taaemman tavaratilan tai lisävarusteena saatavissa olevan juomapullotelineen ylikuormittamisen johdosta kävelykärry voi kaatua taaksepäin, mikä voi johtaa lapsesi vakavaan loukkaantumiseen.*



#### VAROITUS!

*Älä kiinnitä työntöaisaan kuormia kuten laukkuja (poikkeuksena lisävarusteena saatavissa oleva juomapulloteline), lastenkuljetusvälineitä jne. Kärry saattaa kaatua taaksepäin, minkä johdosta lapsesi voi loukkaantua vakavasti.*

#### Valvontavelvollisuus



#### VAROITUS!

*Älä koskaan jätä lastasi kävelykärryyn edes hetkeksi yksin ilman valvontaa. Poissaollessasi saattaa syntyä hengenvaarallisia tilanteita, joita ei voi ennakoida.*

#### Kävelykärryn pysäköiminen

Pysäköi kävelykärry ainoastaan tasaiselle alustalle ja varmista se seisontajarrulla.



#### VAROITUS!

*Vedä Croozer Kidin pysäköimisen jälkeen seisontajarru aina päälle. Tarkista Croozer Kidiä eteen ja taakse liikuttamalla, että se pysyy paikoillaan. Varmistamaton Croozer Kid voi karata ja aiheuttaa onnettomuuksia, jotka johtavat hengenvaarallisiin loukkaantumisiin.*

#### Vinkkejä kävelykärryn käyttöön

- Huolehdi hyvästä ilmanvaihdosta ja soveltuvista vaatteista. Muista, että sadesuojan ollessa kiinni aurinkoisella säällä, sisätila voi lämmetä tavallista nopeammin. Talvella lapsille tulee kylmä nopeammin. Peitä lapsesi talvella esim. lisävarusteena saatavissa olevalla torkkupeitteellä. Voit käyttää myös jalkapussia. Tämän ohjeen lopusta löydät listan Croozer Kidin lisävarusteista.
- Älä aja portaiden tai isompien esteiden päältä. Tärinä voi vahingoittaa lastasi.
- Käytä lapsellasi aina turvavöitä ja varmista, että turvavyöt on säädetty oikein.

**Vinkki:** Mikäli et ole varma, onko Croozer Kid lastettu oikein, voit tehdä seuraavan testin:

*Paina lastatun Croozer Kidin työntöaisaa n. 10-15 cm alaspäin, jotta kävelypyörä irtaamaasta. Päästä irti työntöaisasta.*

*Mikäli Croozer Kid palaa heti alkuperäiseen asentoonsa, se on lastattu oikein. Mikäli se ei palaa heti alkuperäiseen asentoonsa, se on ylikuormitettu.*

## Erityisominaisuudet lenkkeilykärrynä käytettäessä

### Nopeus ja kuormitus

Croozer Kidiä lenkkeilysetin kera saa käyttää ainoastaan työntämiseen. Kävelynopeuden ylittävä nopeus ei ole sallittu. Tästä syystä sitä ei saa käyttää rullaluisteluun. Lenkkeilykärry eroaa kävelykärrystä siinä, että lenkkeilykärryä on mukavampi työntää pitempiä matkoja, koska sen suuntavakavuus on suunniteltu tällaisia toimintoja varten. Siksi se soveltuu mainiosti vaellus- tai kävelyretkille.



### VAROITUS!

*Juokseminen tai rullaluistelu ei ole sallittua lenkkeilykärryn kanssa. Juokseminen tai rullaluistelu lenkkeilykärryn kanssa saattaa johtaa hengenvaarallisia vammoja aiheuttaviin onnettomuuksiin.*

Lenkkeilykärryn enimmäiskuorma vastaa pyöräilykärryn kuormitusta. Vertaa sivun 27 tietoja.



### VAROITUS!

*Älä koskaan ylitä enimmäiskuormitusta. Taaemman taavaratilan tai lisävarusteena saatavan juomapullotelineen ylikuormittamisen johdosta kärry voi kaatua taaksepäin, mikä voi johtaa lapsesi vaaralliseen loukkaantumiseen.*



### VAROITUS!

*Älä kiinnitä työntöaisaan kuormia kuten laukkuja (poikkeuksena lisävarusteena saatavissa oleva juomapulloteline), lastenkuljetusvälineitä jne. Kärry saattaa kaatua taaksepäin, minkä johdosta lapsesi saattaa loukkaantua vaarallisesti.*

### Valvontavelvollisuus



### VAROITUS!

*Älä koskaan jätä lastasi lenkkeilykärryyn edes hetkeksi yksin ilman valvontaa. Poissaollessasi saattaa syntyä hengenvaarallisia tilanteita, joita ei voi ennakoida.*



**Vinkki:** Mikäli et ole varma, onko Croozer Kid lastattu oikein, voit tehdä seuraavan testin:  
Paina lastatun Croozer Kidin työntöaisaa n. 10-15 cm alaspäin, jotta lenkkeilypyörä irtaamaasta. Päästä irti työntöaisasta.  
Mikäli Croozer Kid palaa heti alkuperäiseen asentoonsa, se on lastattu oikein. Mikäli se ei palaa heti alkuperäiseen asentoonsa, se on ylikuormitettu.



### Lenkkeilykärryn pysäköiminen

Pysäköi lenkkeilykärry ainoastaan tasaiselle alustalle ja varmista se seisonajarrulla.



### VAROITUS!

*Vedä Croozer Kidin pysäköimisen jälkeen seisonajarru aina päälle. Tarkista Croozer Kidiä eteen ja taakse liikuttamalla, että se pysyy paikoillaan. Varmistamaton Croozer Kid voi karata ja aiheuttaa onnettomuuksia, jotka johtavat hengenvaarallisiin loukkaantumisiin.*

### Käytä turvahihnaa

Aseta turvahihna ranteeseesi aina kun työntät lenkkeilykärryä ja säädä silmukka ranteesi koon mukaiseksi. Näin lenkkeilykärry pysyy varmasti paikoillaan.



### VAROITUS!

*Aseta turvahihna ranteeseesi aina kun työntät lenkkeilykärryä. Lenkkeilykärry voi karata tahattomasti, mikä saattaa johtaa hengenvaarallisia vammoja aiheuttaviin onnettomuuksiin.*

**Vinkki:** Voit laittaa turvahihnan taakse tavaratilaan, kun sitä ei tarvita.

### Vinkkejä lenkkeilykärryn käyttöön

- Huolehdi siitä, että lapsesi ei astu aisalle astuessaan kärryyn tai poistuessaan siitä. Aisoja ei saa käyttää istuimena.
- Huolehdi hyvästä ilmanvaihdesta ja soveltuvista vaatteista. Muista, että sadesuojan ollessa kiinni aurinkoisella säällä, sisätila voi lämmetä tavallista nopeammin. Talvella lapsille tulee kylmä nopeammin. Peitä lapsesi talvella esim. lisävarusteena saatavissa olevalla torkkupeitteellä. Voit käyttää myös jalkapussia. Tämän ohjeen lopusta löydät listan Croozer Kidin lisävarusteista.
- Älä aja portaiden tai isompien esteiden päältä. Tärinä voi vahingoittaa lastasi.
- Käytä lapsellasi aina turvavöitä ja varmista, että turvavyöt on säädetty oikein.



72

### Croozer Kidin kuljetus

Croozer Kid voidaan taittaa pieneen kokoon kuljetusta varten.

1. Poista kaikki esineet Croozer Kidistä.
2. Irrota tilanteen mukaan vetoaisa, turvaviiri, kävelypyörä tai lenkkeilysetti.
3. Irrota työntöaisa ja turvahihna. Katso sivu 13.
4. Irrota renkaat. Katso sivu 12.

#### HUOMAUTUS

*Ole erityisen varovainen. Jos Croozer Kid seisoo alustalla ilman renkaita, on vaarana, että jarrut vahingoittuvat, koska koko paino kohdistuu jarrukengille.*

5. Taita Croozer Kid kasaan. Katso myös sivu 9.

#### HUOMAUTUS

*Varmista kasaan taitettaessa, että sivuikkunat eivät jää rungon osien väliin. Ne voivat vahingoittua.*

6. Aseta kaikki irrotetut osat Croozer Kidin sisään.
7. Sulje suoja. Katso sivu 24.
8. Pujota kuljetushihna soljen (1) läpi ja kiinnitä sillä Croozer Kidin rakenne. Kuljetushihnaa säilytetään suojan ylemmän osan pienessä taskussa (2).
9. Croozer Kid on nyt valmis kuljetettavaksi ajoneuvossa.

#### HUOMAUTUS

*Kasaan taitetun, ilman renkaita olevan Croozer Kidin jarrut saattavat vahingoittua, koska jarrukengät ovat erillään muusta rakenteesta. Ole erityisen varovainen kuljetuksen ja lastauksen yhteydessä.*

#### HUOMAUTUS

*Croozer Kidiä ei saa edes taitettuna kuljettaa auton katolla. Kangasosat voivat vahingoittua.*

10. Mikäli Croozer Kidiä kuljetetaan lentokoneessa jne., on suositeltavaa pakata kasaantaitettu kärry alkupe-  
räiseen pahvilaatikkoon. Tätä varten jarrukengät ja  
etupuskuri on irrotettava.



## Croozer Kidin tarkastus ja huolto

Jotta Croozer Kid -kärrysi toimisi mahdollisimman varmasti, pitkään ja ongelmitta, säännöllinen tarkastus, huolto ja kunnossapito ovat välttämättömiä. Croozer Kidin renkaat, vetoaisa, runko, kangasosat, turvatapit, pikakiinnittimet ja turvavyöt on tarkistettava säännöllisesti vaurioiden varalta. Vauriot on korjattava ehdottomasti asianmukaisesti ennen seuraavaa käyttökertaa.



### VAROITUS!

*Croozer Kidiä saa käyttää ainoastaan teknisesti moitteettomassa kunnossa. Vauriot saattavat johtaa hengenvaarallisia vammoja aiheuttaviin onnettomuuksiin. Huollata kärry siksi säännöllisesti, vähintään kerran vuodessa asiantuntevalla taholla.*



### VAROITUS!

*Tässä kappaleessa ilmoitettuja huoltovälejä ja huoltotöitä on ehdottomasti noudatettava ja ne on suoritettava asianmukaisesti.*

### Tarkastusvälit

Tarkista ennen jokaista ajokertaa tai kuukausittain Croozer Kidin yleiskunto vaurioiden varalta. Yleensä yksinkertainen silmämääräinen tarkastus riittää. Ovatko kaikki osat paikoillaan, näkykö kangasosassa repeämiä, näkykö metalliosissa murtumia tai vääntymiä, ovat turvavyöt ehjiä, ovatko renkaat ehjiä ja renkaiden ilmanpaine optimaalisella alueella, ovatko mahdolliset lisävarusteet ehjiä, ovatko kaikki pikakiinnittimet ja turvatapit paikoillaan ja suljettuja? Suoritettavat toimenpiteet löytyvät viereisestä taulukosta.

### Huoltovälit

Huollata Croozer Kid säännöllisesti, vähintään kerran vuodessa asiantuntevalla taholla. Huollon tiheys riippuu sääolosuhteiden vaikutuksista, teiden kunnosta, kuormituksesta jne. Jos Croozer Kidiä käytetään harvoin, yksi vuosittainen tarkastus asiantuntevan tahon toimesta riittää. Mikäli Croozer Kidiä käytetään päivittäin, myös talvella, suosittelemme tarkastamaan kärryn useamman kerran vuodessa, koska kulumisen saattaa olla huomattavasti kovempaa. Mikäli käytetään sähköavusteista vetävää polkupyörää, kulumisen saattaa olla huomattavasti suurempaa, jolloin huolto on välttämätöntä useamman kerran vuodessa.

Ennen käyttöä	Mitä pitää tehdä?
Silmämääräinen tarkastus käyttäjän toimesta	
Yleinen kunto	Tarkastus vaurioiden varalta
Kangasosat	Tarkastus repeämien jne. varalta
Turvavyöt	Tarkastus vaurioiden ja toiminnan varalta
Lukitukset ja turvatapit	Toiminnan tarkastus, ovatko varmasti lukittuja
Vetoaisa, kiinnitysosa, aisat, kävelypyörä	Vaurioiden ja asianmukaisen asennuksen tarkastus
Renkaiden kiinnitys	Tukevan istuvuuden tarkastus
Vetoaisan turvatapit ja turvahihna	Oikean kiinnityksen tarkastus
Valaistus (valinnainen)	Toiminnan tarkastus
Renkaat	Renkaanpaineen tarkastus  Tarkastus vaurioiden varalta
Sulkukuulilla varustetut kardaniakselit ja Push-Button-tappi	Toiminnan tarkastus
Lenkkeilypyörän pikakiinnitys	Moitteettoman toiminnan tarkastus, onko suljettu oikein
Kuormitus ja vetoaisaan kohdistuva paino	Raja-arvojen noudattamisen tarkastus
Pyöräilykärryn turvaviiri	Onko viiri asennettu
Vetävä polkupyörä	Moitteettoman kunnan tarkastus

Kuukausittain	Mitä pitää tehdä?
Renkaat	Renkaanpaineen tarkastus  Tarkastus vaurioiden varalta Profiilin syvyyden tarkastus
Renkaiden akselit	Sulkukuulien ja Push-napin tappien puhdistus ja voitelu

Vuosittain*	Mitä pitää tehdä?
Täyshuolto	Anna asiantuntevan tahon suorittaa koko huolto
* käyttöasteesta riippuva	

### Vetoaisan, akselikiinnitysosan, lenkkeily- ja kävelysetin tarkastus

Tarkista vetoaisa, akselikiinnitysosa, lenkkeily- ja kävelysetti ja niiden kiinnitykset säännöllisesti vaurioiden varalta. Osia, joissa on repeämiä, kolhuja, vääntymiä tai muita vaurioita, ei saa käyttää. Korjauta nämä vauriot välittömästi asiantuntevalla taholla. Tarkasta, että akselikiinnitys on kiinnitetty oikein.

### Kangasosien tarkastus

Tarkista kangasosat ja suoja säännöllisesti vaurioiden varalta. Pienet repeämät tai reiät voidaan korjata. Mikäli vauriot ovat suurempia, kangasosa on vaihdettava uuteen.



### VAROITUS!

*Lapsesi voi päästä käsiksi renkaiden puoliin repeämien tai reikien kautta, mikä voi johtaa vakaviin loukkaantumisiin. Korjauta kaikki vauriot välittömästi ennen kuin käytät Croozer Kidiä seuraavan kerran.*

### Renkaiden huolto

Renkaiden pyörimisliike on tarkastettava säännöllisesti, ja renkaat on keskitettävä uudelleen tarvittaessa. Yleensä yksi vuosittainen asiantuntevan tahon suorittama tarkastus riittää.

### Ilmanpaineen ja renkaiden tarkastus

Tarkista ennen jokaista käyttökertaa, että renkaiden ilmanpaine on riittävä. Minimi- ja maksimi-ilmanpaine (1) on ilmoitettu renkaan sivussa eikä sitä saa alittaa tai ylittää. Liian pienellä ilmanpaineella ajettaessa renkaat ja vanteet voivat vaurioitua. Jos ilmanpaine on liian korkea, sisäkumit tai renkaat saattavat räjähtää. Sisäkumirenkaat on varustettu Schrader-venttiileillä, joita kutsutaan myös autoventtiileiksi. Käytä soveltuvaa ilmapumppua. Älä käytä ilmakompressoreita esim. huoltoasemilla. Sisäkumit ja renkaat voivat räjähtää.

Tarkista renkaat säännöllisesti vaurioiden varalta. Tarkista myös että profiilin syvyys on riittävä. Kuluneet tai vaurioituneet renkaat voivat muuttaa ajo-ominaisuuksia tai jopa räjähtää, mikä saattaa johtaa hengenvaarallisia vammoja aiheuttaviin onnettomuuksiin.





## Renkaiden akselien huolto

Jotta renkaat voi asentaa ja purkaa nopeasti, akseleissa on käytetty erityistä mekanismia. Akselien sulkukuulat (1) ja Push-napin (2) on puhdistettava ja voideltava säännöllisesti.



### VAROITUS!

*Akselien sulkukuulat (1) ja Push-napin tapit (2) on puhdistettava ja voideltava säännöllisesti. Renkaat voivat muutoin irrota ajon aikana, mikä voi johtaa hengenvaarallisia vammoja aiheuttaviin onnettomuuksiin.*

1. Pyyhi akseli puhtaalla liinalla poistaaksesi karkeimman lian.
2. Mikäli Push-Button-tappi ja sulkukuulat ovat vielä likaisia, puhdista ne pienellä harjalla.
3. Voitele nämä osat ja paina Push-nappia useamman kerran, jotta voiteluaine jakautuu tasaisesti. Push-napin tapin ja sulkukuulien on voitava liikkua vapaasti.
4. Pyyhi ylimääräinen öljy pois puhtaalla rätillä.

**Vinkki:** Käytä voiteluun polkupyörän ketjujen voiteluainetta.

## Toiminta onnettomuustilanteessa

Vie Croozer Kid onnettomuuden jälkeen tarkastettavaksi asiantuntevalle taholle. Vaikka Croozer Kidissä ei olisi-kaan nähtävissä selkeitä vaurioita, turvallisuudelle tärkeissä osissa saattaa olla vaikeasti havaittavia hiushalkeamia, jotka voivat vaikuttaa turvallisuuteen.



### Croozer Kidin puhdistus, kunnossapito ja varastointi

#### Kuinka pidän Croozer Kidiä kunnossa?

##### Kangasosat

Puhdista kangasosat ja istuin vedellä, saippualliuoksella tai miedolla kotitalouspuhdistusaineella. Käytä biologisesti hajoavia puhdistusaineita, mikäli mahdollista ja huolehdi siitä, että puhdistusaineet eivät vahingoita ympäristöä. Voimakkaan lian yhteydessä voit ottaa avuksi pehmeän harjan.

Älä käytä liuottimia, pesubensiiniä tai muita aggressiivisia aineita. Ne voivat tuhota kangasosat, istuimen tai sivuikkunat. Älä käytä paineilmapesuria. Voimakas vesisuihku voi tuhota kangasosia tai sivumuoveja.

##### Runko ja muut metalliosat

Puhdista metalliosat vedellä, saippualliuoksella tai miedolla kotitalouspuhdistusaineella. Käytä biologisesti hajoavia puhdistusaineita, mikäli mahdollista ja huolehdi siitä, että puhdistusaineet eivät vahingoita ympäristöä. Voimakkaan lian yhteydessä voit ottaa avuksi pehmeän harjan.

Älä käytä laimennosta, pesubensiiniä tai muita aggressiivisia aineita. Ne voivat vahingoittaa metalliosia. Älä käytä paineilmapesuria. Voimakas vesisuihku voi tunkeutua renkaiden laakereihin saakka ja lyhentää niiden käyttöikää.

Voit levittää metalliosien päälle ohuen kerroksen hoitovaha suojataksesi niitä. Tämä on erityisen suositeltavaa, jos käytät Croozer Kidiä usein kostealla säällä, suolapitoisessa ilmassa meren rannalla tai talvella.

#### Kuinka säilytän Croozer Kidiä?

##### Yleistä

Croozer Kidiä on parasta säilyttää kuivassa, lämpimässä ja hyvin tuuletetussa paikassa. Lämpötila ei saisi laskea alle -20°C (-4°F), koska silloin kangasosat ja varsinkin ikkunat voivat haurastua.

Mikäli sinulla ei ole mahdollisuutta säilyttää Croozer Kidiä suljetussa tilassa, suojaa se sateelta sopivalla suojuksella. Suosittelemme lisävarusteena saatavissa olevaa Croozer Kid -taiittosuojaa.

Vältä pitempiaikaista altistusta suoralle auringonpaisteelle. Kangasosan värit saattavat haalistua.

Vältä suolapitoista ilmaa, esim. meren rannalla. Se edistää metalliosien korroosiota. Osat on parasta suojata hoitovahalla.

**Pitkäaikainen säilytys**

Mikäli et käytä Croozer Kidiä pitemmän aikavälin aikana, esim. talvella, ota huomioon seuraavat ohjeet:

1. Puhdista Croozer Kid perusteellisesti yllä kuvatun mukaisesti.
2. Anna Croozer Kidin kuivua hyvin ja suojaa metalliosat hoitovahalla.
3. Säilytä Croozer Kidiä kuivassa, pölyttömässä ja hyvin ilmastoidussa tilassa, joka ei ole kostea. Peitä se sopivalla suojapeitteellä tai lisävarusteena saatavissa olevalla Croozer Kid -taittосуojalla.

**HUOMAUTUS**

*Croozer Kid on ehdottomasti varastoitava kuivassa ja puhdistettuna.*

**Vinkki:** *Säästääksesi tilaa voit säilyttää Croozer Kidiä myös taitettuna.*

4. Pitempien seisona-aikojen aikana renkaiden ilma vähenee vähitellen. Mikäli Croozer Kid seisoo pitempiä aikoja renkaat tyhjinä, renkaat saattavat vaurioitua. Croozer Kid on parasta ripustaa säilytyksen ajaksi tai sen renkaiden alle voidaan laittaa jotain, jolloin renkaat eivät ole kosketuksissa maahan. Tarkista ilmanpaine muutoin säännöllisesti.
5. Tarkista ennen Croozer Kidin uutta käyttöönottoa, että se on teknisesti moitteettomassa kunnossa ja huollata se jälleenmyyjällä.

**Croozer Kidin lopullinen käytöstä poisto ja hävittäminen**

Croozer Kid -kulkuvälineet ovat erittäin pitkäikäisiä ja vankkoja. Mikäli silti on välttämätöntä poistaa Croozer Kid kokonaan käytöstä esim. suurempien vaurioiden takia, ota yhteyttä jälleenmyyjään. Hän auttaa sinua hävittämään Croozer Kidin tai sen osia ympäristöystävällisesti. Hävitä myös kuluvat osat kuten renkaat ympäristöystävällisesti. Käänny epäselvissä tilanteissa jälleenmyyjäsi puoleen.

**Vinkki:** *Croozer Kidin kangasosat eivät yleisesti ottaen ole otollisia homeen kasvualustoja. Syitä homeen muodostumiselle voivat olla orgaaniset epäpuhtaudet kankaassa kuten ruuan jäämät, lika jne. Koste-anlämmin ilma tai säilytys kosteassa edesauttavat homeen muodostumista. Siksi sinun on ehdottomasti noudatettava tässä annettuja ohjeita. Mikäli näin kuitenkin tapahtuu: Puhdista Croozer Kid, jossa on vähän homea, kevyesti alkoholipitoisella puhdistusaineella, 5-prosenttisella väkietikalla tai 5-prosenttisella, apteekista saatavalla soodaliuoksella. Älä missään tapauksessa käytä voimakasta homeenestoaainetta. Ne ovat yleisesti ottaen erittäin myrkyllisiä ja ovat haitallisia Croozer Kidissä istuvien lasten terveydelle. Mikäli kangas on voimakkaasti homeen peitossa, kangas on vaihdettava uuteen. Käänny tällöin jälleenmyyjän puoleen.*

## Tekniset tiedot

### Kokonaismitat Croozer Kid -perusyksikkö ilman aisaa P x L x K

Croozer Kid for 1	109 x 74,5 x 85 cm (43 x 29 x 33)"
Croozer Kid for 2	111 x 89 x 85 cm (43.7 x 35 x 33)"

### Kokonaismitat Croozer Kid -perusyksikkö taitettuna ilman renkaita P x L x K

Croozer Kid for 1	104,5 x 73 x 27,5 cm (40.5 x 29 x 11)"
Croozer Kid for 2	104,5 x 86,5 x 27,5 cm (41 x 34 x 11)"

### Hartioiden maksimileveys

Croozer Kid for 1	55 cm (23.5 ")
Croozer Kid for 2	68 cm (27.5 ")

### Pään korkeus

Croozer Kid for 1	65 cm (25.6 ")
Croozer Kid for 2	65 cm (25.6 ")

### Jalkojen pituus/taivutus

Croozer Kid for 1	58 cm (22.8 ")
Croozer Kid for 2	58 cm (22.8 ")

### Perusyksikön tyhjät paino renkaiden ja työntöaisan kanssa

Croozer Kid for 1	15,4 kg (34 lbs)
Croozer Kid for 2	17,1 kg (37.7 lbs)

### Maksimikuorma\* (lapsi + tavarat)

Croozer Kid for 1	35 kg (77 lbs), enintään 1 lapsi
Croozer Kid for 2	45 kg (100 lbs), enintään 2 lasta

josta taaempi tavaratila	max. 5 kg (11 lbs)
--------------------------	--------------------

josta työntöaisaan kiinnitettävä teline	max. 2 kg (4.4 lbs)
---	---------------------

<b>Lasten enimmäispituus</b>	117 cm (46")
------------------------------	--------------

### Lasten vähimmäisikä

Ilman vauvaistuinta	6 kuukautta (Jos lapsi osaa istua itse)
Vauvaistuimen kanssa (lisävaruste)	1 kuukautta

### Lasten enimmäisikä

Ilman vauvaistuinta	6 vuotta
Vauvaistuimen kanssa (lisävaruste)	10 kuukautta

<b>Renkaan koko/renkaat</b>	20", 47- 406 (20 x 1,75")
-----------------------------	---------------------------

<b>Suosittelava ilmanpaine</b>	Ilmoita minimi- ja maksimi-arvo renkaan sivussa
--------------------------------	---

<b>Renkaan koko/lenkkeilypyörä</b>	16", 47- 305 (16 x 1,75 inch)
------------------------------------	-------------------------------

<b>Venttiilit</b>	Schrader (autoventtiilit)
-------------------	---------------------------

<b>Kävelyrenkaan koko</b>	6"
---------------------------	----

\* Tiedot pätevät vain silloin kun 3 kilon vetoaisaan kohdistuvaa vähimmäispainoa ei aliteta, eikä 8 kilon enimmäispainoa ylitetä. Katso sivu 28.



### Lisävarusteet

Jotta croozailu olisi vielä helpompaa ja mukavampaa, saatavissa on monenlaisia lisävarusteita. Saat kaikki tuotteet jälleenmyyjältä.

#### Aurinkosuoja

kätevä auringonsuoja lapsellesi Croozer Kid -väreissä: yksipaikkainen ja kaksipaikkainen (peppermint-green)



#### Sadesuoja

Yksipaikkaiselle tai kaksipaikkaiselle



#### Työntöaisaan kiinnitettävä juomapulloteline

Yksipaikkaiselle tai kaksipaikkaiselle (peppermint green)



#### Taittosuoja

sininen, vedenpitävä



#### Istuintuki

n. 10-24 kuukauden ikäisille pikkulapsille, korkeus säädettävissä, 2-osainen



#### Jalkamatto

Croozer Kid -kärrylle, yksi koko



#### Vauvaistuin

1-10 kuukauden ikäisille vauvoille



#### Akseli kiinnitysosien adapteri

Erilaisten polkupyöräakselien säätöön



#### Vauvan talvijalkapussi

Vauvoille, Air Tech kivenharmaa, puuvillatalja vaaleanharmaa, ihanteellinen vauvaistuimelle



#### Talvijalkapussi

Pienille lapsille, Air Tech kivenharmaa, vuori: puuvillatalja vaaleanharmaa



## Takuu

Lakisääteinen virhevastuu on voimassa. Vahingot, jotka aiheutuvat asiattomasta kuormituksesta, väkivallan käytöstä, riittämättömästä huollosta tai normaalista kulumisesta, eivät sisälly lakisääteiseen virhevastuuseen. Lakisääteisen takuun kesto muodostuu maakohtaisten ehtojen mukaan.

Tuotteemme sisältävät osia tai komponentteja, jotka kulumat luonnollisesti tavallisessa käytössä. Kulumisen riippuu kuitenkin käytön yksilöllisestä tavasta ja intensiteetistä sekä kustakin huolto- ja kunnossapitotilasta.

Erityisesti intensiivisen käytön (päivittäinen käyttö joka säällä, sähköavusteisen polkupyörän käyttö vetopyöränä yms.) yhteydessä osat tai komponentit voivat kulua loppuun ennen lakisääteisen takuun päättymistä. Tässä on kyse käytöstä riippuvasta ennenaikaisesta kulumisesta, ei tuotteen puutteista.

Kulumisrajan saavuttaminen riippuu erittäin voimakkaasti yksilöllisestä käyttötyylistä ja käytön intensiivisyydestä, kunnossapidosta ja huollosta sekä seuraavista tekijöistä:

- ajomäärästä kilometreissä
- seuraavien tekijöiden aiheuttamasta kuormituksesta:
  - matkustajat
  - matkatavarat
- ajotyylistä:
  - kiihdyttämisen ja jarruttamisen äkillisyys
- nopeasta vauhdista mutkissa
- ilmaston vaikutuksesta:
  - UV-säteily
  - kosteus
  - epäpuhtaudet
  - lämpötila
  - suolapitoinen ilma
  - kontakti suolaveden kanssa
  - suolatut kadut
- varastoinnista
- kunnossapitotilasta:
  - huoltovälit
  - hoitoaineiden käyttö
  - huolto- ja tarkastustyöt

## Apua ongelmatilanteissa

Mikäli Croozer Kidissä ilmenee ongelmia, käänny takuu- tai huoltoasioissa sen kauppiaan puoleen, jolta ostit Croozer Kidin. Hän auttaa sinua tai ohjaa asiasi meille. Asian käsittelyyn tarvitsemme, tai kauppiasasi, alkuperäisen ostokuitin ja Croozer Kidisi sarjanumeron.

Löydät sarjanumeron alhaalta mustasta rungosta, tavaratilan vasemmalta puolelta.

## Jakelijat

Listan jakelijoista löydät osoitteesta [www.croozer.eu](http://www.croozer.eu).



---

## **YHTEYSTIEDOT**

Zwei plus zwei GmbH  
Oskar-Jäger-Straße 125  
D-50825 Cologne  
Germany  
[info@croozer.com](mailto:info@croozer.com)  
[www.croozer.com](http://www.croozer.com)

