



PERIMETER

HYTTYSKARKOTINSARJA
MYGGSKYDD

Käyttöohje / Bruksanvisning

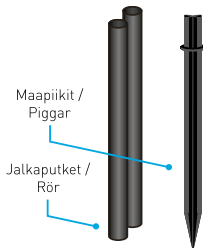
Thermacell luo hyttysvapaan alueen ja karkottaa
hyttiset tehokkaasti ilman savuja, suihkeita tai iholle
levitettäviä voiteita.

Thermacell ger ett mycket effektivt skydd mot mygg
och skapar en myggfri zon utan rök, aerosol eller
kemikalier på din hud.



Pakkaus sisältää

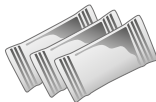
- 2 Thermacell Perimeter -hyttyskarkotinta
- 2 Thermacell-kaasusäiliötä, kesto 12 tuntia / säiliö
- 6 Thermacell-karkoteainemattoja, kesto 4 tuntia / matto
- 4 jalkaputkea
- 2 maapiikkiä
- 2 telinettä
- 4 ruuvia



Perimeter-
hyttyskarkotin /
myggskyddsapparat



Karkottimen
alaosa /
Apparatens
underdel



Karkoteainematot /
Myggskyddsmattor



Telineet /
Ställningar



- 2 Thermacell Perimeter myggskyddsapparater
- 2 Thermacell gaspatroner, användningstid 12 timmar/patron
- 6 Thermacell myggskyddsmattor, användningstid 4 timmar/matta
- 4 rör
- 2 piggar
- 2 ställningar
- 4 skruvar



Ruuvit /
Skrudar

Förpackningen innehåller

Kaksi asennusvaihtoehtoa

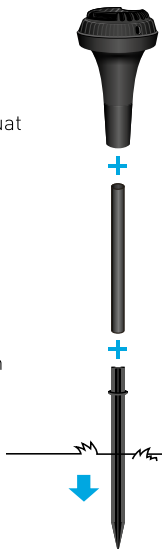
1A

Asennus maahan

Voit valita karkottimen jalan pituuden. Jos haluat pitkän jalan, työnnä liitososa jalkaputkeen niin pitkälle kuin se menee. Liitä sitten toinen jalkaputki liitososan toiseen päähän. Lopuksi työnnä maapiikki jalkaputkeen. Työnnä jalka maahan vähintään 10 cm syvyyteen.

Installering på mark

Du kan välja höjden på myggskyddsapparaten. Tryck fogdelen i röret så långt den går. Tryck in sedan ett annat rör i andra ändan av fogdelen. Tryck in jordpiggen i nedre röret. Tryck in jordpiggen min 10 cm i marken.

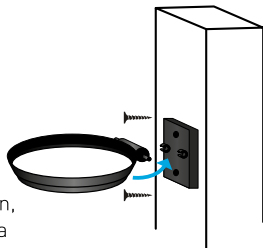


Två installeringsalternativ

1B

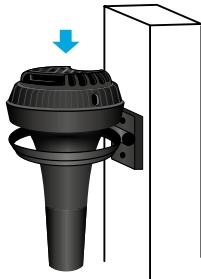
Asennus ulkorakenteisiin

Kiinnitä asennuslevy haluaamasi paikkaan ulkorakenteisiin pakkauksessa olevilla ruuveilla. Kiinnitä asennuslevy suoraan eli niin, että ruuvit ovat linjassa päällekkäin. Napsauta teline kiinni asennuslevyyn niin, että telineen leveämpi reuna osoittaa ylöspäin. Telineen voi taittaa ylös silloin, kun sitä ei käytetä.



Installering på byggnader

Montera installeringsplattan med hjälp av skruvarna i förpackningen. Installeringsplattan skall monteras rakt så att skruvarna är i linje ovanför varandra. Tryck fast ställningen på installeringsplattan så att ställningens bredare del är uppåt. Ställningen kan vändas upp då den inte används.



Karkoteainematon asettaminen

Sammuta aina laite ja anna sen jäähtyä ennen maton asettamista.

- Ota yksi Thermacell-karkoteainematto kääreestään. Työnnä matto laitteessa olevan mustan ritilän alle.
- Varmista, että matto on ritilän keskellä niin, että se peittää metallilevyn kokonaan.
- Yksi karkoteainematto kestää noin neljä tuntia.
- Vaihda karkoteainematto uuteen, kun se on muuttunut sinisestä valkoiseksi.
- Kun vaihdat mattoa, työnnä käytetty matto ulos uuden maton avulla.



Tryck in myggskyddsmattan

Stäng alltid apparaten innan du trycker in mattan. Säkra att apparaten har avsvlnat innan du byter matta.

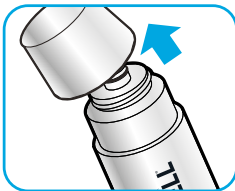
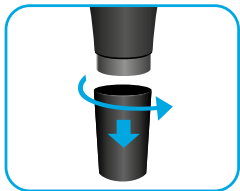
- Ta en Thermacell myggskyddsmatta ur dess förpackning. Tryck in mattan under det svarta värmeelementet.
- Säkra att mattan är i mitten av värmeelementet och att den täcker metallplattan helt.
- Byt myggskyddsmatta då den förbrukade mattan har bleknat från blå till vit.
- Tryck ut den förbrukade mattan genom att trycka in den nya mattan.

Kaasusäiliön asennus

- Kierrä karkottimen alaosa irti.
- Avaa kaasusäiliön korkki. Työnnä kaasusäiliö karkottimeen ja kierrä kiinni.
- Kierrä karkottimen alaosa takaisin paikoilleen.

Skruva på gaspatronen

- Skruva av apparatens underdel.
- Ta av locket på gaspatronen. Skruva fast gaspatronen i apparaten.
- Skruva fast apparatens underdel.



4



Käynnistys

- Kierrä karkottimen yläosassa olevaa rengasta oikealle niin, että siinä oleva musta piste on ON-merkin kohdalla. Odota 5 sekuntia ja käännä rengas oikealle START-asentoon, jolloin kuuluu naksahdus.
- Rengas palaa ON-asentoon.
- Toista 2–3 kertaa. Jätä rengas käytön ajaksi ON-asentoon.

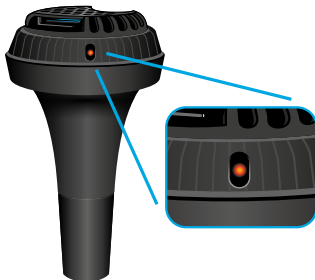
Start

- Vrid ringen på apparatens överdel till höger tills den svarta pricken är i ON läge. Vänta 5 sekunder och vrid ringen till START läge tills det hörs ett klick.
- Ringen återvänder till ON läge.
- Upprepa 2–3 gånger. Lämna apparaten i ON läge.

5

Tarkista, näkykö oranssi hehku

- Katso karkottimen yläosassa olevasta aukosta, näkykö sisällä oranssi hehku.
- Jos aukosta ei näy oranssia hehkua, toista kohdan 4 toimenpiteet. Asenna karkotin jalkaan tai telineeseen.



Granska om glödtråden glöder

- Granska om glödtråden glöder genom hålet på översidan av apparaten.
- Upprepa steg 4 ifall det inte syns ett orange ljus. Installera apparaten på foten eller i ställningen.

Hyttysvapaa alue muodostuu noin 15 minuutissa.



Myggfri zon skapas inom 15 minuter.

Käyttövinkkejä

- Suoja-alueen muodostuminen kestää noin 15 minuuttia.
- Jos haluat suojata isomman ulkoalueen, aseta useita karkottimia 4–5 metrin välein.
- Tuuli ja ilman liikkuminen vaikuttavat laitteen tehoon. Tuulisella säällä sijoita laite tuulen yläpuolelle.
- Älä jätä karkoteainemattoja sateeseen.
- Yksi Thermacell-karkoteainematto kestää noin neljä tuntia.
- Käytön jälkeen kierrä karkottimen yläosan rengas OFF-asentoon.

Användartips

- Myggfri zon skapas inom ca 15 minuter.
- Använd fler apparater med 4-5 meters mellanrum ifall du vill skydda ett större område.
- Vind och luftrörelse kan inverka på myggskyddseffekten. Placera apparaten ovanför vind.
- Lämna inte myggskyddsmattor i regn.
- En Thermacell myggskyddsmatta räcker ca 4 timmar.
- Vrid ringen på apparatens överdel till OFF läge då apparaten inte är i bruk.

Jos laite ei toimi

Hehku voi sammua esimerkiksi tuulen takia. Jos oranssia hehkua ei näy, käynnistä laite uudelleen.

Jos laite ei käynnisty tai pysy päällä:

- Varmista, että kaasusäiliö ei ole tyhjä.
- Varmista, että kaasusäiliö on kunnolla kiinni laitteessa (eli kierretty loppuun saakka).
- Kuuntele, virtaako kaasu kunnolla laitteeseen.
- Käännä yläosan rengas START-asentoon niin, että kuulet naksahduksen.
- Toimi kohdassa Käynnistys annettujen ohjeiden mukaan.

Jos hyttyset eivät häviä 15 minuutissa:

- Varmista, että aukosta näkyy pieni oranssi tai sininen hehku.
- Varmista, että säiliössä on kaasua.
- Vaihda käytetty karkoteainematto uuteen.
- Jos ongelma ei ratkea, ota yhteyttä asiakaspalveluun.

Ifall apparaten inte fungerar

Glöden kan slockna på grund av vind. Starta apparaten på nytt ifall glödet inte syns.

Ifall apparaten inte startar eller hålls igång:

- Granska att gaspatronen inte är tom.
- Granska att gaspatronen är på plats (vriden till slut).
- Lyssna om gasen strömmar in i apparaten.
- Vrid ringen på apparatens överdel till START läge så att det hörs ett klick.
- Följ Start instruktionerna under punkt 4.

Ifall myggorna inte försvinner inom 15 minuter:

- Granska att det syns ett glöd i hålet ovanpå apparaten.
- Granska att det finns gas i gaspatronen.
- Byt myggskyddsmatta.
- Vänligen kontakta kundservicen ifall dessa åtgärder inte hjälper.

Thermacell® Anti Mosquito II Pralletriini CAS-numero 23031-36-9

Haitallista nieltynä. Haitallista hengitettynä. Erittäin myrkyllistä vesieliöille, pitkäaikaisia haittavaikutuksia. Pese kädet huolellisesti käsittelyn jälkeen. Käytä ainoastaan ulkona tai tiloissa, joissa on hyvä ilmanvaihto. JOS KEMIKAALIA ON NIELTY: Ota yhteys MYRKYTYSTIETOKESKUKSEEN / lääkäriin, jos ilmenee pahoinvointia. JOS KEMIKAALIA ON HENGITETTY: Siirrä henkilö raittiiseen ilmaan ja varmista vaivaton hengitys. Hävitä sisältö/pakkaus paikallisten ohjeiden mukaan.

Thermacell® Anti Mosquito II Pralletrin CAS nummer 23031-36-9

Skadligt vid förtäring. Skadligt vid inandning. Mycket giftig för vattenlevande organismer med långtidseffekter. Tvätta händer grundligt efter användning. Används endast utomhus eller i väl ventilerade utrymmen. VID FÖRTÄRING: Vid obehag, kontakta GIFTINFORMATIONSCENTRAL/läkare. VID INANDNING: Flytta personen till frisk luft och se till att andningen underlättas. Innehållet/behållaren lämnas till i nationella bestämmelser.

Rekisteröinnin haltija / registeringsinnehavare:

Jamone SWEDEN AB
Slottsberget 28
Gothenburg 41757
SWEDEN

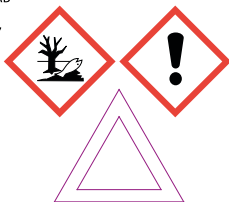
Maahantuoja:

Proviter Oy
Pulttikuja 4b
21110 NAANTALI
Puh: 010 229 1250
www.proviter.fi

11,61 % (w/w)

Lupanumero:

TUKES-2016-BTA-004



**Varoitus
Varning**

Thermacell-kaasusäiliö Butaani, CAS-numero 106-97-8

Erittäin helposti syttyvä kaasu. Suojaa lämmöltä/kipinöiltä/avotulelta/kuumilta pinoilta. – Tupakointi kielletty. Poista kaikki sytytyslähteet, jos sen voi tehdä turvallisesti. Varastoi paikassa, jossa on hyvä ilmanvaihto. Säilytä lasten ulottumattomissa. Suojaa auringonvalolta. Ei saa altistaa yli 50 °C / 122 °F lämpötiloille.

Painesäiliö: Ei saa puhkaista tai polttaa edes tyhjänä. Ei saa suihkuttaa avotuleen tai muuhun sytytyslähteeseen.

Thermacell gaspatron Butan, CAS nummer 106-97-8

Extremt brandfarlig gas. Får inte utsättas för värme/gnistor/öppen låga/heta ytor. – Rökning förbjuden. Avlägsna alla antändningskällor om det kan göras på ett säkert sätt. Förvara på väl ventilerad plats. Förvaras oåtkomligt för barn. Skyddas från solljus. Får inte utsättas för temperaturer över 50° C / 122 °F.

Tryckbehållare: Får inte punkteras eller brännas, gäller även tömd behållare. Spreja inte över öppen låga eller andra antändningskällor.



12 g / pullo

Proviter Oy
Pulttikuja 4b
21110 NAANTALI
Puh. 010 229 1250
www.proviter.fi

**Vaara
Fara**